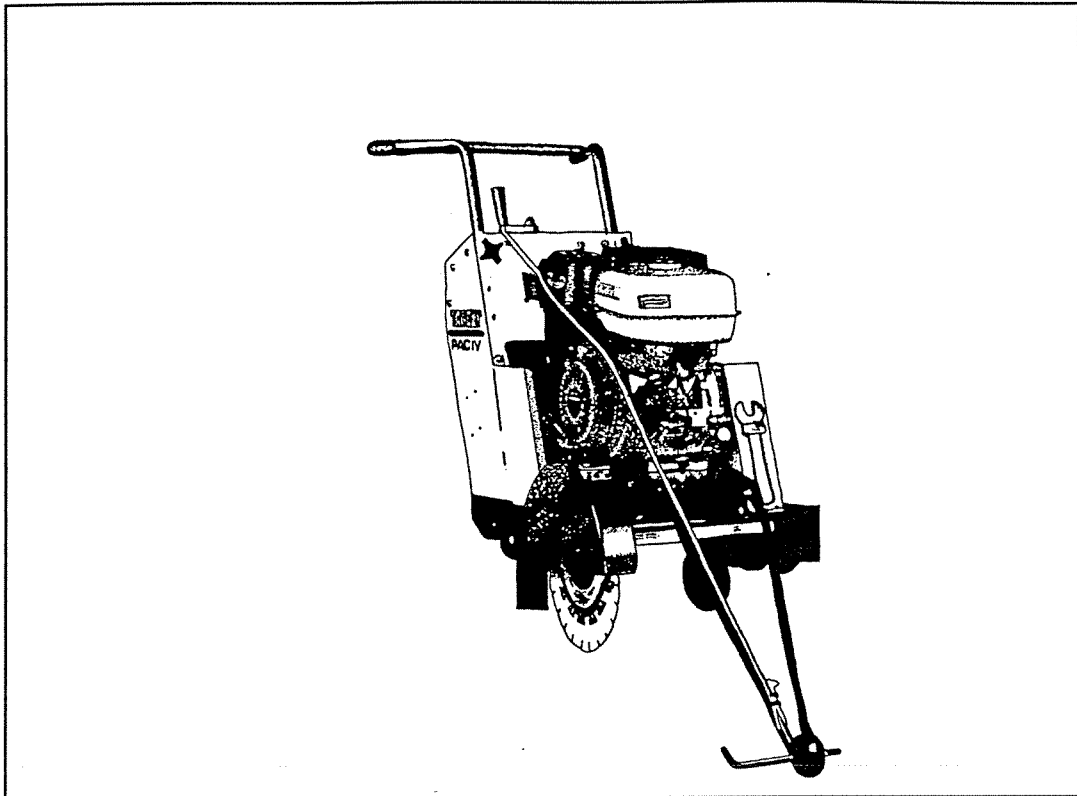


OPERATING INSTRUCTIONS AND PARTS LIST  
INSTRUCCIONES DE OPERACIÓN Y LISTA DE PIEZAS



# PORTACUT IV

<b>MODELS:</b>	<b>5E</b>	<b>14KC</b>
	<b>7.5E</b>	<b>14KM</b>
	<b>8KM</b>	<b>16KM</b>
	<b>9W</b>	<b>16BV</b>
	<b>10Y</b>	<b>18BV</b>
	<b>11R</b>	<b>18H</b>
	<b>13H</b>	

## TARGET®

4320 Clary Boulevard  
Kansas City, MO 64130  
Customer Service ..... 800-288-5040  
Corp. Office ..... 816-923-5040  
Cust. Service FAX ..... 800-825-0028  
Corp. Office FAX ..... 816-923-7958  
Int'l. FAX ..... 816-923-0028

**Target Products Asia**  
Room 806  
Taichi Roppongi Mansion  
6-3-15 Roppongi  
Minato-Ku  
Tokyo, Japan 106  
PHONE ..... 03-5411-2775  
FAX ..... 03-5411-2776

**Target Products Australia**  
26/7 Salisbury Road  
Castle Hill, N.S.W. 2154  
Australia  
PHONE ..... 02-634-4677  
FAX ..... 02-680-4982







EVERY MACHINE IS THOROUGHLY TESTED BEFORE LEAVING THE FACTORY. EACH MACHINE IS SUPPLIED WITH A COPY OF THIS MANUAL. OPERATORS OF THIS EQUIPMENT MUST READ AND BE FAMILIAR WITH THE SAFETY WARNINGS. FAILURE TO OBEY WARNINGS MAY RESULT IN INJURY OR DEATH. FOLLOW INSTRUCTIONS STRICTLY TO ENSURE LONG SERVICE IN NORMAL OPERATION.

## CONTENTS

Symbol Definitions .....	4 - 7
Decal Descriptions and Locations .....	8 - 9
Saw Configurations and Models / Power Source .....	10 - 12
Reference Figures .....	
Safety Warnings - DOs & DO NOTs .....	14 - 15
Pre-Operation Checklist .....	16
Instructions:	
1. Features .....	17
2. Assembly .....	17
3. General Instructions .....	17 - 18
4. To Start Engine .....	18
5. To Manuever Saw .....	18
6. To Start Sawing .....	19
7. At Finish Of Cut .....	19
8. Maintenance Instructions .....	19
9. Optional And Accessory (Field Installed) Items .....	20 - 21
10. Governor Speed .....	21
11. Repairs .....	21
12. Service Parts .....	21
Diagrams and Spare Parts .....	30 - 39
Wiring Diagrams .....	



ANTES DE SALIR DE NUESTRA FÁBRICA, CADA MÁQUINA ES SOMETIDA A PUEBAS DETENIDAS. CADA MÁQUINA DE CORTE ES ENTREGADA CON UNA COPIA DE ESTE MANUAL. LOS OPERARIOS DE ESTOS EQUIPOS DEBEN LEER Y FAMILIARIZARSE CON LAS INSTRUCCIONES DE SEGURIDAD. EL NO PRESTAR ATENCIÓN A ESTAS ADVERTENCIAS PUEDE OCASIONAR GRAVES LESIONE. SIGA ESTRICAMENTE NUESTRAS INSTRUCCIONES Y SU MÁQUINA LE VA A PRESTAR LARGOS AÑOS DE SERVICIO EN CONDICIONES NORMALES DE UTILIZACIÓN.

## CONTENIDO

Definición De Los Simbolos .....	4 - 7
Descripción De Calcomonias Y Ubicaciones .....	8 - 9
Configurations de Los Mandos de la Sierra y Especificaciones de Modelos .....	10 - 12
Figura De Referencia .....	
Advertencias De Seguridad HACER & NO HACER .....	22 - 23
Lista De Revisiones Previas a la Operación .....	24
Instrucciones:	
1. Características .....	25
2. Ensamblado .....	25
3. Instrucciones Generales .....	25 - 26
4. Arranque Del Motor .....	26
5. Para Maniobrar La Cortadora .....	26
6. Para Comenzar El Corte .....	27
7. Al Terminar De Cortar .....	27
8. Instrucciones De Mantemiento .....	27
9. Opciones Y Accerios (Montados En Terreno) .....	28 - 29
10. Velocidad Del Regulador .....	29
11. Reparaciones .....	29
12. Piezas De Recambio .....	29
Diagrame y Piezas De Recambio .....	30 - 39
Diagrame De Cablado Eléctrico .....	



# Symbol Definitions

## Definición De Simbolos

---



- Please Read The Instructions For Use Prior To Operating The Machine For The First Time.
- Antes De La Puesta En Marcha, Lea Detenidamente Las Instrucciones Y Familiarícese Con La Máquina.



- Mandatory
- Obligatorio



- Indication
- Indicación



- Prohibition
- Prohibición



- Warning Triangle
- Triángulo De Advertencia



- Wear Eye Protection
- Usar Gafas De Protección



- Wear Head Protection
- Usar Casco De Protección



- Wear Breathing Protection
- Usar Máscara De Protección



- The Use Of Ear Protection Is Mandatory
- Es Obligatorio El Uso De Protección Auditiva



- Wear a Hard Hat
- Usar Casco Duro



- Wear Safety Shoes
- Usar Zapatos De Seguridad



- Wear Appropriate Clothing
- Usar Ropa Adecuada



- Switch Of The Blade Prior To Moving The Machine On The Jobsite
- Ex Obligatorio Parar El Disco Antes De Desplazar La Máquina En Al Obra



- Remove The Blade Prior To Hoisting, Loading, Unloading And Transporting The Machine On Jobsite
- Desmontar El Disco Antes De Desplazar, Cargar, Descargar O Transportar La Máquina En La Obra



- Motor Off
- Parar El Motor



- Use In Well Ventilated Area
- Usar En Una Área Bien Ventilada



- Do Not Use In Flammable Areas
- No Usar In Áreas Inflamables



- Machinery Hazard, Keep Hands And Feet Clear
- Máquina Peligrosa - Mantenga Manos Y Pies Alejados De La Máquina



- Danger, Poison Exhaust Gas
- Peligro, Gas De Escape Venenoso



- No Non-working Personnel In Area
- Prohibido Para Personas Ajenas A La Obra



- No Smoking
- No Fumar



- Do Not Operate Without All Guards In Place
- No Operar Sin Todas Las Protecciones In Su Sitio



- Always Keep the Blade Guards In Place
- Mantenga Siempre Las Protecciones De La Hoja En Su Sitio



- Water Supply On
- Suministro De Agua Desconectado



- Water Supply Off
- Suministro De Agua Des Conectado



- Water Supply
- Suministro De Agua



- Water Safety Switch-press To Reset If Water Supply Interrupted
- Si Se Ha Interrumpido El Suministro De Agua, Pulsar El Conmutador De Seguridad De Agua Para Reposicionarlo



- Coolant Temperature
- Temperatura Del Líquido Refrigerante



- Keep Work Area Clean/Well Lit, Remove All Safety Hazards
- Mantenga Limpio El Sitio De Trabajo/Bien Iluminado, Elimine Todos Los Riesgos De Seguridad



- Dangerously High Noise Level
- Nivel De Ruido Elevadamente Peligroso



- Pay Extreme Attention To The Care And Protection Of The Machine Before Starting Up
- Ponga Extrema Atención Al Cuidado Y Preparación De La Máquina Antes De Ponerla En Marcha



- Remove Tools From Area And Machine
- Elimine Las Herramientas Del Área Y De La Máquina



- Oil Pressure
- Presión De Aceite



- Oil Required
- Necesita Aceita



- Dipstick, Maintain Proper Oil Level
- Varilla De Control, Mantenga El Nivel De Aceite Correcto



- Lubrication Point
- Punto De Lubrication



- Unleaded Fuel Only
- Combustible Sin Plomo Solamente



- High Range Travel Speed
- Alta Velocidad De Avance



- Low Range Travel Speed
- Baja Velocidad De Avance



- Electrical Switch - OFF
- Conmutador De Apagado Eléctrico



- Electrical Switch - ON
- Conmutador De Encendido Eléctrico



- Electrical Switch - Start
- Conmutador De Arranque Eléctrico



- Repairs Are To Be Done By An Authorized Dealer Only
- Las Reparaciones Deben Ser Efectuadas Únicamente Por Un Distribuidor Autorizado



- Diamond Blade
- Sierra Diamantada



- Blade Diameter
- Diámetro De La Hoja



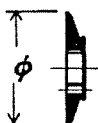
- Blade Engagement
- Acomplamiento De La Hoja



- Pulley Diameter
- Diámetro De La Correa



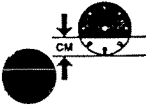
- Number of Revolutions Per Minute, Rotational Speed
- N° De Revoluciones Por Minuto, Velocidad De Rotación



- Blade Flange Diameter
- Diámetro De La Brida De La Hoja



- Blade Depth Stop
- Tope De Profundidad De La Hoja



- Blade Cutting Depth
- Profundidad De Corte De La Hoja



- Machine Mass (lbs)
- Masa De La Máquina (lbs)



- Blade Indicator -Zero
- Indicador De Cero De La Hoja



- Electric Motor
- Motor eléctrico

## **WARNING**

### **HEARING HAZARD**

DURING NORMAL USE OF THIS MACHINE, OPERATOR MAY BE EXPOSED TO A NOISE LEVEL EQUAL OR SUPERIOR TO **85 dB (A)**

## **ATENCION**

### **RIESGO DE DAÑO AUDITIVO**

EN CONDICIONES NORMALES DE UTILIZACIÓN, EL OPERADOR DE ESTA MÁQUINA PUEDE ESTAR EXPUESTO A UN NIVEL DE RUIDO IGUAL O SUPERIOR A **85 dB (A)**

DECAL DESCRIPTIONS AND LOCATIONS  
 DECRIPCIÓN DE CALCAMONIAS Y UBICACIONES

# TARGET

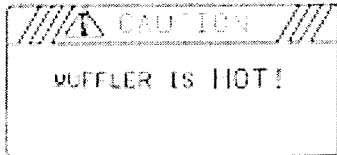
---

# PAC IV

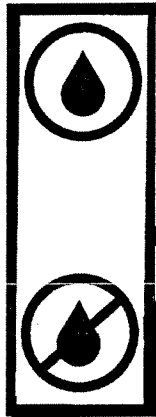
# TARGET

P/N 052130  
 Location:  
 (All Models)

P/N 167955  
 Location:  
 (All Models)



P/N 169065  
 Location:  
 (All Models)



P/N 167951  
 Location:  
 (All Models)



P/N 176223  
 Location:  
 (All Models)

GREASE BEARINGS DAILY  
 LAGER TÄGLICH FETTEN

DE LAGERS DAGELIJKS SMEREN  
 GRAISSER LES ROULEMENTS CHAQUE JOUR

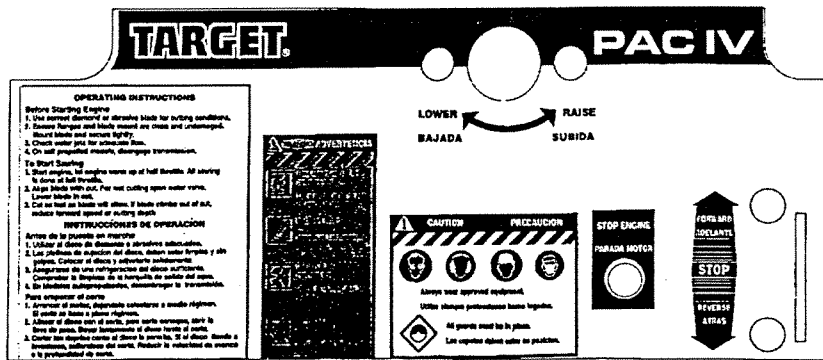
ENGRASAR LOS RODAMIENTOS A DIARIO  
 INGRASSARE I CUSCINETTI OGNI GIORNO

640270

P/N 040570  
 Location:  
 (All Models)



# DECAL DESCRIPTIONS AND LOCATIONS DESCRIPCIÓN DE CALCAMONIAS Y UBICACIONES



P/N 167949 (shown)

Location:  
(All D/M Models)

P/N 167950

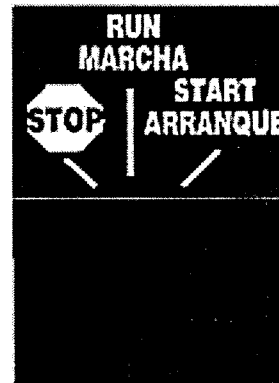
Location:  
(All PUSH Models)



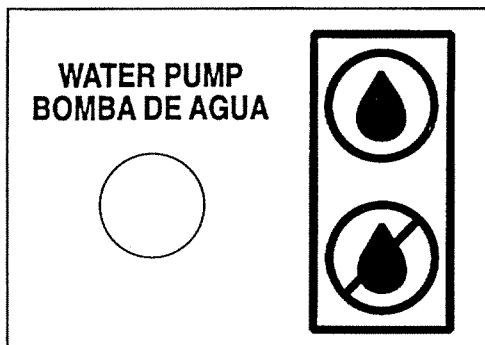
P/N 167952  
Location:  
(All D/M Models)



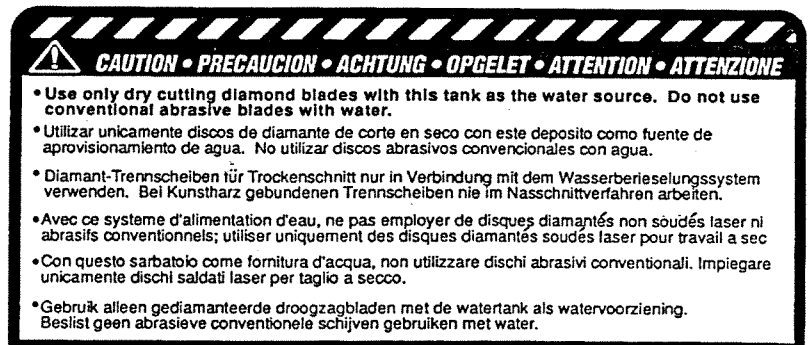
P/N 160004  
Location:  
(All D/M Models)



P/N 167936  
Location:  
(16KM Model only)



P/N 167935  
Location:  
(All Models with Water Pumps  
or as an Accessory)



P/N 167955  
Location:  
(All Models with Water Tanks  
or as an Accessory)

# SPECIFICATIONS

MODEL NO (18" shown)	5E/1Ph Electric	5E/3Ph Electric	7.5E Electric	8KM Gas	9W Gas	10Y Diesel	11R Gas
Item Number D/M:	n/a	C10052	C10052	C10056	C10058	C10062	C10220
Item Number Push:	C10050	C10051	C10053	C10057	C10058	C10063	C10221
Bladeshaft RPM:	2505	2505	2650	2610	2530	2610	2610
Blade Guard Capacity:	14"/18"	(350-450mm)					
Max. Depth Of Cut:	4-1/2"	(114,3mm)					
Weight (lb.) Crated:	286	286	295	275	314	346	299
Uncrated:	261	261	270	250	289	321	274

MODEL NO (18" shown)	13H Gas	14KC Gas	14KM Gas	16KM Gas	16BV Gas	18BV Gas	18H Gas
Item Number D/M:	C10066	C10070	C10072	C10078	C10082	C10086	C10226
Item Number Push:	C10067	C10071	C10073	C10079	C10083	C10087	n/a
Bladeshaft RPM:	2610	2610	2610	2610	2610	2610	2610
Blade Guard Capacity:	14"/18"	(350-450mm)					
Max. Depth Of Cut:	6-1/2"	(165,1 mm)					
Weight (lb.) Crated:	299	343	333	358	301	303	350
Uncrated:	274	318	308	333	276	278	325

## STANDARD SAW FEATURES

<b>Arbor Size:</b>	1" with drive pin, blade can be mounted on either side of shaft
<b>Blade Shaft:</b>	1" Diameter
<b>Blade Shaft Bearings:</b>	Self-aligning pillow block ball bearings
<b>Blade Shaft Drive:</b>	Premium 3VX V-Belts
<b>Blade Control:</b>	Raise/lower with positive lock-type hand crank; screw feel with vertical grip
<b>Blade Coolant:</b>	Water
<b>Axles:</b>	<b>Front</b> 3/4" Diameter, raises and lowers cutting head <b>Rear</b> 5/8" Diameter, drives wheels when transmission is used
<b>Wheels:</b>	<b>Front</b> 5" x 1-1/2" x 3/4"; roller bearings, solid rubber tires, lubrication fittings provided <b>Rear</b> 6" x 1-1/2" x 5/8"; roller bearings, solid rubber tires, lubrication fittings provided
<b>Transmission:</b>	Hydrostatic drive; direct V-belt drive from the engine
<b>Control</b>	Single lever on console, selects forward, reverse, dynamic neutral braking
<b>Speed</b>	Infinite speed 0 to 80 FPM, forward and reverse
<b>Chassis:</b>	One piece base, CNC stamped and formed, "cut-away" frame for belt replacement without removing blade shaft

<b>Add for: (lbs.)</b>	
Drivematic (D/M) .....	44
Electric Water Pump ...	10
Lift Bail .....	
Hour Meter .....	

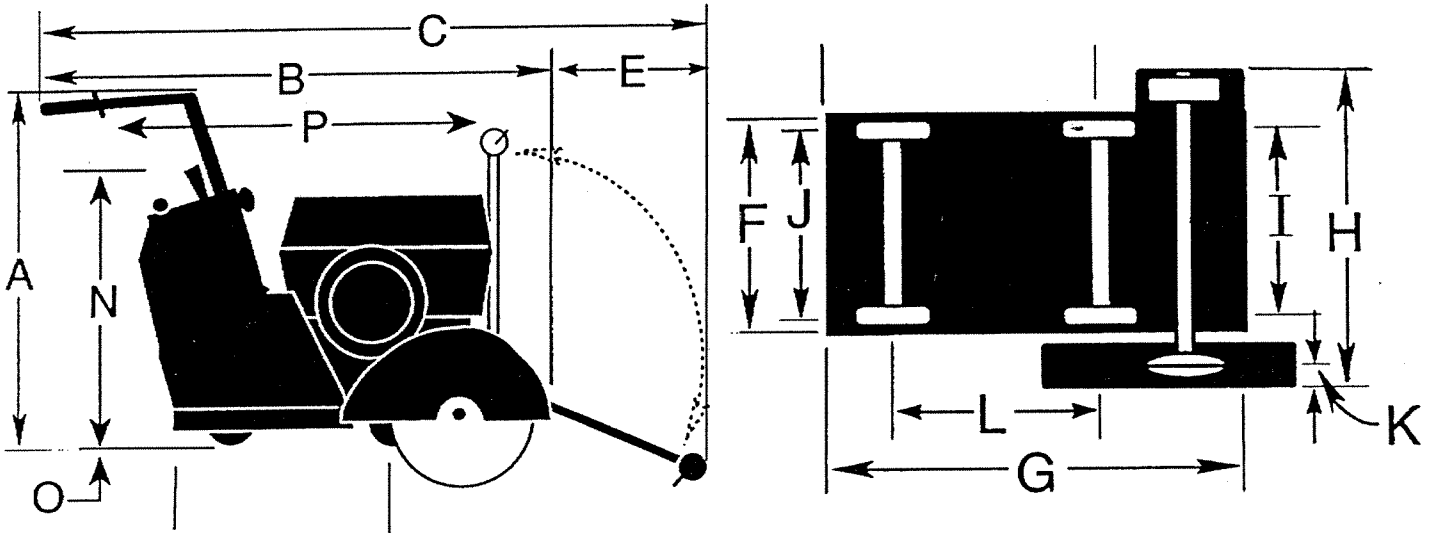
<b>Add for: (lbs.)</b>	
Weight Kit .....	26
Special Outer Flange Assy 1/2" (12.7mm)	
Water Tank Kit .....	7
Tie Down Bracket Kit ....	2

# POWER SOURCE

	<b>5E/1Ph</b>	<b>5E/3Ph</b>	<b>7.5E</b>	<b>8KM</b>	<b>9W</b>	<b>10Y</b>	<b>11R</b>
<b>ENGINE/MOTOR:</b>	Baldor Elec. Motor	Baldor Elec. Motor	Baldor Elec. Motor	Kohler Gas Engine	Wisconsin Gas Engine	Yamaha Diesel Engine	Robin Gas Engine
<b>SPECIFICATIONS:</b>	Electric	Electric	Electric	Magnum,M8T	AENLD	L100AE	EH34
<b>HORSEPOWER:</b>	5	5	7-1/2	8	9	10	11
<b>DISPLACEMENT:</b> in <sup>3</sup> (cm <sup>3</sup> )	--	--	--	18.6 (304,9)	23 (377)	24.8 (406,5)	20.6 (338)
<b>BORE:</b>	--	--	--	2.9375" (74,6 mm)	3.0" (76,2 mm)	3.39" (86 mm)	3.31" (84 mm)
<b>STROKE:</b>	--	--	--	2.75" (70mm)	3.25" (82,6 mm)	2.76" (70,1 mm)	2.40" (61 mm)
<b>CYLINDERS / STROKE:--</b>	--	--	--	1/4	1/4	1/4	1/4
<b>FUEL CAPACITY:</b>	n/a	n/a	n/a	1.25 Gal 4,73 l	1.7 Gal 6,45 l	1.2 Gal 4,54 l	1.59 Gal 6,0 l
<b>OIL CAPACITY:</b> pint (litres)	--	--	--	2.5 (1,18 l)	3 (1,42 l)	1.5 (0,71 l)	2.4 (1,20 l)
<b>AIR FILTER:</b>	--	--	--	Dry Type Dual Element	Dry Type Dual Element	Dry Type Dual Element	Dry Type Dual Element
<b>VOLTAGE:</b>	208/230	208-230/460	230/460	--	--	--	--
<b>STARTER:</b>	--	--	--	Rope	Rope	Electric/Rope	Rope
<b>COOLANT:</b>	Air	Air	Air	Air	Air	Air	Air

	<b>13H</b>	<b>14KC</b>	<b>14KM</b>	<b>16KM</b>	<b>16BV</b>	<b>18BV</b>	<b>18H</b>
<b>ENGINE/MOTOR:</b>	Wisconsin Gas Engine	Kohler Gas Engine	Kohler Gas Engine	Kohler Gas Engine	Briggs-Straton Gas Engine	Briggs-Straton Gas Engine	Honda Gas Engine
<b>SPECIFICATIONS:</b>	GX390	Command	Magnum	Magnum	Vanguard	Vanguard	GX610
<b>HORSEPOWER:</b>	13	14	14	16	16	18	18
<b>DISPLACEMENT:</b> In <sup>3</sup> (cm <sup>3</sup> )	18.6 (304,9)	24.3 (398,3)	31.27 (512,5)	35.9 (588,4)	29.3 (480,2)	34.7 (568,7)	37.5 (614,6)
<b>BORE:</b>	3.5" (89 mm)	3.43" (77,3 mm)	3.5" (89 mm)	3.75" (95,3 mm)	2.68" (68 mm)	2.83" (71,9 mm)	3.03" (77 mm)
<b>STROKE:</b>	2.5" (63,5 mm)	2.64" (67 mm)	3.25" (82,55 mm)	3.25" (82,55 mm)	2.6" (66 mm)	2.76" (70,1 mm)	2.6" (66 mm)
<b>CYLINDERS /CYCLE:</b>	1/4	1/4	1/4	1/4	2/4	2/4	2/4
<b>FUEL CAPACITY:</b>	1.7 Gal (6,44 l)	1.5 Gal (5,68 l)	1.8 Gal (6,81 l)	1.5 Gal (5,68 l)	1.8 Gal (6,81 l)	1.8 Gal (6,81 l)	1.7 Gal (6,44 l)
<b>OIL CAPACITY:</b> pint (litres)	1.16 (0,55 l)	4 (1,89 l)	4 (1,89 l)	4 (1,89 l)	3.5 (1,66 l)	3.5 (1,66 l)	2.6 (1,23 l)
<b>AIR FILTER:</b>	Dry Type, Dual element w/precleaner	Dry Type, Dual element	Dry Type, Dual element	Dry Type, Dual element	Dry Type Dual element	Dry Type Dual element	Dry Type Canister
<b>STARTER:</b>	Rope	Electric	Rope	Electric	Electric/Rope	Electric/Rope	Electric
<b>COOLANT:</b>	Air	Air	Air	Air	Air	Air	Air

# SAW DIMENSIONS



## ITEM DESCRIPTION

A	Height
B	Minimum Saw Length (Handles In, Pointer Up, 18" Guard Up)
C	Maximum Overall Length (Handles Extended, Pointer Down)
D	n/a
E	Maximum Pointer Extension
F	Frame Width
G	Frame Length
H	Saw Width
I	Front Axle Length
J	Rear Axle Length
K	Blade to Wall
L	Wheel Base Length
M	Blade Shaft Maximum Height
N	Height With Handles Removed
O	Minimum Ground Clearance
P	Minimum Storage Length Height with Lift Bail Height with Water Tank

## DIMENSIONS

37-1/4"	946,2mm
55"	1397mm
75"	1905mm
--	--
20"	508mm
16"	406,4mm
30-1/2"	774,7mm
22-1/8"	562mm
13-1/4"	336,6mm
13-1/4"	336,6mm
2"	50,8mm
16"	406,4mm
11-3/8"	289mm
32-1/4"	819mm
1"	25,4 mm
42-1/2"	1079,5mm
42-1/2"	1079,5mm
42"	1066,8mm

Crated Dimension: (L x H x W)

50" x 40" x 25-1/8" 1270 x 1067 x 638mm



# SAFETY FIRST!

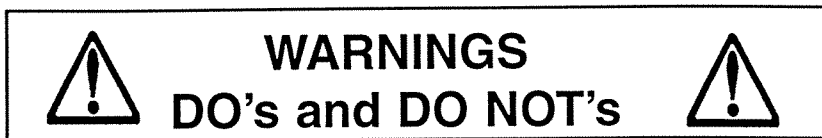


**WARNING: FAILURE TO COMPLY WITH THESE WARNINGS AND OPERATING INSTRUCTIONS COULD RESULT IN DEATH OR SERIOUS BODILY INJURY.**

## DO

- DO read this entire operator's manual before operating this machine. Understand all warnings, instructions, and controls.
- DO keep all guards in place and in good condition.
- DO wear safety approved hearing, eye, head and respiratory protection.
- DO read and understand all warnings and instructions on the machine.
- DO read and understand the symbol definitions contained in this manual.
- DO keep all parts of your body away from the blade and all other moving parts.
- DO know how to stop the machine quickly in case of emergency.
- DO turn the "ON/OFF" switch to the "OFF" position prior to connecting the machine to the power source.
- DO inspect the blade, flanges and shafts for damage before installing the blade.
- DO use the blade flange size shown for each blade size.
- DO use only steel center diamond blades manufactured for use on concrete saws.
- DO use only reinforced abrasive blades or steel center diamond blades manufactured for use on concrete saws.
- DO use only the blade flanges supplied with the saw. Never use damaged or worn blade flanges.
- DO use only blades marked with a maximum operating speed greater than the blade shaft speed. Verify speed by checking blade shaft rpm and pulley diameters.
- DO verify saw drive configuration by checking blade shaft RPM, pulley diameters, and blade flange diameter.
- DO read all safety materials and instructions that accompany any blade used with this machine.
- DO inspect each blade carefully before using it. If there are any signs of damage or unusual wear, **DO NOT USE THE BLADE.**
- DO mount the blade solidly and firmly. Wrench tighten the arbor nut.
- DO make sure the blade and flanges are clean and free of dirt and debris before mounting the blade on the saw.
- DO use the correct blade for the type of work being done. Check with blade manufacturer if you do not know if blade is correct.
- DO use caution and follow the instructions when loading and unloading the machine.
- DO operate this machine only in well ventilated areas.
- DO instruct bystanders on where to stand while the machine is in operation.
- DO establish a training program for all operators of this machine.
- DO clear the work area of unnecessary people. Never allow anyone to stand in front of or behind the blade while the engine is running.
- DO make sure the blade is not contacting anything before starting the engine.
- DO use caution when lifting and transporting this machine.
- DO always tie down the machine when transporting.
- DO use caution and follow instructions when setting up or transporting the machine.
- DO have all service performed by competent service personnel.
- DO make sure electric powered machines are plugged into a properly grounded circuit.
- DO make sure power cords are the proper size and in good condition.
- DO maintain a secure grip on the material being cut.
- DO verify the blade arbor hole matches the machine spindle before mounting the blade
- DO always check for buried electrical cables before sawing. If unsure, contact the local utilities.
- DO clean the machine after each day's use.
- DO follow all electrical codes in your area.
- DO consider work area environment. Don't expose power tools to rain. Don't use power tools in wet locations.
- DO use caution to guard against electric shock. Prevent body contact with grounded surfaces (i.e., pipes, radiators, ranges, refrigerators).
- DO use correct voltage and proper extension cords. Never carry tool by cord or yank it to disconnect it from receptacle. Keep cord away from heat, oil and sharp edges.
- DO always carry the machine with the motor stopped.
- DO keep the handles dry, clean and free of oil and dirt.
- DO disconnect tools from power source when not in use, before servicing and when changing accessories.
- DO carefully maintain and clean for better and safer performance. Follow instructions for changing accessories. Inspect tool cords periodically and, if damaged, have repaired by authorized service facility.
- DO always give a copy of this manual to the equipment user. If you need extra copies, call TOLL FREE 1-800-288-5040.

# SAFETY FIRST!



**WARNING: FAILURE TO COMPLY WITH THESE WARNINGS AND OPERATING INSTRUCTIONS COULD RESULT IN DEATH OR SERIOUS BODILY INJURY.**

## DO NOT

- DO NOT operate this machine unless you have read and understood this operator's manual.
- DO NOT operate this machine without the blade guard, or other protective guards in place.
- DO NOT stand behind or in front of the blade path while the engine/motor is running.
- DO NOT leave this machine unattended while the engine/motor is running.
- DO NOT work on this machine while the engine/motor is running.
- DO NOT operate this machine when you are tired or fatigued.
- DO NOT use a wet blade without adequate water supply to the blade.
- DO NOT exceed maximum blade speed shown for each blade size. Excessive speed could result in blade breakage.
- DO NOT operate the machine if you are uncertain of how to run the machine.
- DO NOT use damaged equipment or blades.
- DO NOT touch or try to stop a moving blade with your hand.
- DO NOT cock, jam, wedge or twist the blade in a cut.
- DO NOT transport a cutting machine with the blade mounted on the machine.
- DO NOT use a blade that has been dropped or damaged.
- DO NOT use carbide tipped blades.
- DO NOT use abrasive blades.
- DO NOT use conventional abrasive blades with water.
- DO NOT use segmented diamond blades unless specifically designed for dry cutting.
- DO NOT touch a dry cutting diamond blade immediately after use. These blades require several minutes to cool after each cut.
- DO NOT use damaged or worn blade flanges.
- DO NOT allow other persons to be near the machine when starting, refueling, or when the machine is in operation.
- DO NOT operate this machine in an enclosed area unless it is properly vented.
- DO NOT operate this machine in the vicinity of anything that is flammable. Sparks could cause a fire, or an explosion.
- DO NOT allow blade exposure from the guard to be more than 180 degrees.
- DO NOT operate this machine with the belt guard or blade guard removed.
- DO NOT operate this machine unless you are specifically trained to do so.
- DO NOT use a blade that has been over heated (Core has a bluish color).
- DO NOT jam material into the blade.
- DO NOT grind on the side of the blade.
- DO NOT lay power cords in or near the water.
- DO NOT tow this machine behind a vehicle.
- DO NOT replace the motor with any motor that does not have a special grounding connection.
- DO NOT operate this machine while using drugs or alcohol.

\*\*\*\*\*

This saw was designed for certain applications only. DO NOT modify this saw or use for any application other than for which it was designed. If you have any questions relative to its application, DO NOT use the saw until you have written Diamant Boart, Inc. and we have advised you.

Diamant Boart, Inc.  
4320 Clary Boulevard  
Kansas City, MO 64130  
USA

## PRE OPERATION CHECKLIST



Before leaving our factory, every machine is thoroughly tested. Follow our instructions strictly and your machine will give you long service in normal operating conditions.



Before starting up the machine, make sure you read this entire operations manual and are familiar with the operation of the machine.

### **WITH MACHINE COLD AND SETTING LEVEL:**

1. Check engine oil. Fill to full mark on dip stick with 10W30 oil.
  - Gas Models: Class MS, SD, SE or better.
2. Connect battery cables.
3. Electric Models: verify all electrical connections are intact.

### **1 - 2 HOUR OPERATION CHECK LIST:**



ALWAYS park machine on a level surface with the engine "OFF" and the ignition switch set in the "OFF" position before performing any maintenance. Let the machine cool down!!

1. Check the engine air cleaner hose clamps. Tighten as required.
2. Tension the blade drive V-belts. DO NOT over tension!!
3. Check the transmission drive chain. DO NOT over tighten!!

## SCHEDULED MAINTENANCE QUICK REFERENCE:



Before performing any maintenance, ALWAYS park the machine on a level surface with the engine "OFF" and the ignition switch set in the "OFF" position.

### **SERVICE DAILY:**

1. Check engine oil level.
2. Check blade guard for damage.
3. Check hoses and clamps for damage or looseness. Tighten or replace as necessary.
4. Check / Clean air filter. Replace as necessary.
5. Lubricate bladeshaft bearings.
6. Lubricate front wheel bearings.

### **SERVICE EVERY 100 HOURS:**

1. Lubricate front axle pivot bearings.
2. Check wheels for wear or damage.
3. Check transmission drive chain and sprockets for looseness.
4. Check engine air cleaner hose and clamps.
5. Check DC lift pump fluid level.
6. Check hydrostatic transmission fluid level.

### **SERVICE EVERY 50 HOURS:**

1. Replace engine oil and filter.
2. Clean engine air fins.
3. Check blade drive V-belt tension.  
DO NOT over tension!!!





MANDATORY



INDICATION  
INFORMATION  
INSTRUCTION



WARNING



PROHIBITION

These signs will give  
advice for your safety



*Before leaving our factory every machine is  
thoroughly tested.*

*Follow our instructions strictly and your machine will  
give you long service in normal operating conditions.*

## 1 USES

**Use:** Wet sawing of old and new concrete and asphalt.

**Tools:** Diamond blades — water cooled, Ø: 10", 12",  
14", and 18" with Arbor Ø- 1"

*(For information, contact your Target supplier)*

CUTTING DEPTHS		
BLADE SIZE	MAXIMUM BLADE DEPTH (To Collar)	PAC IV MAXIMUM DEPTH (To Depth Stop)
10" (250mm)	2 3/4" (68mm)	2 1/2" (62mm)
12" (300mm)	3 3/4" (93mm)	3 1/2" (87mm)
14" (350mm)	4 3/4" (118mm)	4 1/2" (112mm)
18" (450mm)	6 3/4" (164mm)	6 1/2" (158mm)



*Before starting up the machine, make sure you  
read this entire manual and are  
familiar with the operation of this  
machine.*



*The working area must be completely clear, well  
lit and all safety hazards removed.*



*The operator must wear  
protective clothing appropriate  
to the work he is  
doing. We recommend  
hearing, respiratory and eye  
protection.*



*Any persons not involved in the work, should  
leave the area.*



*Use only blades marked with a maximum oper-  
ating speed greater than the baldshaft speed.*

## 2 ASSEMBLY

• The Handle must be attached. Place Handle  
(Fig. 1, Item 64) in position and securely tighten Knobs  
(Fig. 1, Item 66).

• NOTE: The 7-1/2 horsepower electric motor model  
(75E) DOES NOT INCLUDE POWER SWITCHES  
due to the wide range of switch specifications and  
local requirements.



**WARNING: Power switches MUST BE  
provided by the purchaser so the  
PACIV-75E will adhere to all local, and  
national electrical requirements. DO NOT  
use the 75E MODEL PAC IV without installing the  
proper power switches before operating the saw!**

• The Battery (Fig. 2, Item 68) (Electric Start  
models only) is shipped from the factory with the  
terminals wrapped in protective tape. The  
following steps MUST be taken to make the  
electrical starting system of the engine work.

A. Remove the tape from the battery terminals  
and the battery cable ends.

B. Connect the Positive (+) battery cable end  
(Fig. 2, Item 80) to the Positive(+)  
battery terminal (Fig. 2, Item 68). Tighten  
the capscrew & nut (Fig. 2, Items 82 & 83)  
securely to assure proper electrical contacts.



**WARNING: When tightening the POSITIVE  
(+) battery cable end, DO NOT contact the  
NEGATIVE battery terminal with the  
wrench or other metallic object. This could  
cause an electrical short circuit and  
Electrical Sparking, OR an Explosion of the Battery!**

C. Connect the Negative(-) battery cable end  
(Fig. 2, Item 81) to the Negative(-) battery termi-  
nal (Fig. 2, Item 68). Tighten the capscrew & nut  
(Fig. 2, Items 82 & 83) securely to assure proper  
electrical contacts.

• Check the engine and transmission oil levels. Service  
before using. Refer to the engine operation manual  
for detailed information.

## 3 GENERAL INSTRUCTIONS



**WARNING: On self-propelled models use ex-  
treme caution and slow speed when  
using the self-propelling drive to move the  
saw up or down ramps or when  
loading or unloading it from trucks or  
trailers.**

• Going DOWN ramps—Drive the saw  
FORWARD SLOWLY.

• Going UP ramps—BACK the saw in REVERSE  
SLOWLY.

- USE THE CORRECT DIAMOND OR ABRASIVE BLADE. For best performance, contact your TARGET distributor for the right blade specification. The correct blade will make a tremendous difference in blade cost and performance.
- BEFORE MOUNTING THE BLADE, inspect and clean the blade shaft flange and arbor. Inspect the blade arbor hole and flange area for damage.
- Mount the blade firmly on the Blade Shaft Arbor (Fig. 2, Item 33A). The Lock Pin (Fig. 2, Item 32A) in the Outer Blade Flange (Fig. 2, Item 32) MUST go completely through the blade and into the matching hole on the Inside Blade Flange (Fig. 2, Item 33A). Tighten the Blade Flange Nut (Fig. 2, Item 31 or 41) securely, approximately [50 lb-ft (68 N•m)].



**WARNING: DO NOT operate without the proper blade guard over the blade!** (Fig. 2, Item 42)



**WARNING: DO NOT operate the saw with the front of the blade guard raised!** (Fig. 2, Item 43)



**WARNING: Blade exposure CANNOT exceed 180 degrees when operating!**

- The Front Pointer (Fig. 1, Items 54-60) must be checked for alignment with the blade. It must be in line with the blade mounted on the blade shaft.



**WATER FLOW from 2-1/2 to 5 gallons of water per minute MUST flow over the blade to properly cool it and to get maximum blade life. DO NOT use conventional (wet) diamond blades without water!**

- For WET SAWING, be sure the water jets in the blade guard water tubes (Fig. 2, Item 54) are open and that each side of the blade has an adequate supply of water. Test the water supply for pressure and quantity (flow) before starting to saw.
- Saw only as deep as the specifications and job conditions require. Sawing excessively deep is wasteful—avoid it! Step cut in increments of 2 inches (50 mm) for best results.
- Saw in a straight line. Mark the cutting line clearly so the saw operator can follow the line without difficulty. The saw should NOT be twisted from side to side trying to force the blade back on the line.

**4**

## TO START ENGINE

- Refer to the engine operating manual for proper engine operation.
- Fill the engine fuel tank and check the engine oil level. Refer to the engine manual for detailed information.



**WARNING: On self-propelled models ALWAYS DISENGAGE the self-propelling drive system BEFORE starting the engine.**

- Start the engine. Refer to the engine manual for detailed information.
- Let the engine warm up at half throttle. All sawing is done at full throttle. The governor is factory set for the correct engine speed.



**WARNING: To STOP ENGINE, PUSH and HOLD DOWN the Kill Button (Fig. 2, Item 87), located on the right-hand center of the saw cowl, Until All Engine Movement Stops. [For PAC IV-16KM models turn the Key Switch (Fig. 2, Item 84) to the OFF position and wait for all engine movement to stop.]**

**5**

## TO MANEUVER SAW

- Raise the blade as high as possible so that the blade will not strike pavement when maneuvering.
- On Self-Propelled Models, push the transmission Engaging Lever, located at rear center of cowl (Fig. 3, Item 8), DOWN to ENGAGE the transmission. Pull the Engaging Lever UP to DISENGAGE the transmission. When the saw is manually pushed, the transmission MUST be DISENGAGED.
- The transmission Speed Control Lever (Fig. 3, Item 28) is located on the top, right hand side of the cowl. This lever controls the variable FORWARD & REVERSE ground speed (up to 70 feet per minute) of the saw.



**WARNING: When engaging the transmission, with the Engaging Lever, BE SURE the Speed Control Lever (Fig. 3, Item 28) is at the NEUTRAL position to avoid saw movement.**

- When maneuvering, the engine should be at one-half throttle or more so that the hydrostatic transmission can operate efficiently.

## 6 TO START SAWING

- Follow all of the instructions outlined above.
- Open the Water Valve (Fig. 1, Item 46) FULL open. Check the water to verify full flow, then adjust for proper amount of water on the blade BEFORE you lower the Blade. If water supply is interrupted, stop cutting immediately.
- Lower the blade into the cut by pulling up on the Depth Control Handle (Fig. 1, Item 45) and slowly turning CLOCKWISE. When the desired depth of cut is reached, with the Handle over the front of the cowl, push Handle Down to lock it against the cowl.
- During cutting, DO NOT exert excessive side pressure on the Handle Bars (Fig. 1, Item 64) to attempt to "STEER" the saw. Use only enough pressure to follow the previously marked line.
- If the saw should stall for any reason, raise the blade out of the cut, and Disengage The Self-Propelling Transmission before restarting the engine!
- When lowering the blade into a partially made cut, the blade must be perfectly aligned within the cut before starting to saw again. DO NOT FORCE the blade into the material by lowering the blade too fast, or by propelling the saw too fast.

## 7 AT FINISH OF CUT

- Move the Speed Control Lever into the NEUTRAL position. Raise the blade out of the cut by pulling the Depth Control Handle upward, and turning COUNTER-CLOCKWISE. Raise the blade high enough out of the cut to clear the pavement when maneuvering the saw.
- Turn the engine throttle to the IDLE position.
- Turn OFF the water valve.

## 8 MAINTENANCE INSTRUCTIONS



- **LUBRICATE BEARINGS DAILY**  
Front Wheels (Fig. 1, Item 29), Rear Wheels (Fig. 1, Item 6), Front Axle Pivot Bearings (Fig. 1, Item 23), Depth Control Adjustment Screw (Fig. 1, Item 33), Blade Shaft Bearings (Fig. 2, Item 35), and Transmission Drive Shaft Bearings (Fig. 3, Item 34).

When cutting dry, lubricate blade shaft bearings 2 or 3 times daily, the grease provides an added protective seal for the bearings. Use only a Premium Lithium 12 based Grease, conforming to NLG1 Grade #2 Consistency, without Molybdenum Disulfide.

## • REPLACEMENT OF BLADE SHAFT BEARINGS

This saw is equipped with "Eccentric Lock" blade shaft bearings (Fig. 2, Item 35). This type of bearing uses a "Locking Collar" that, when rotated, locks against a "Cam" machined onto the bearing shoulder. This locks the bearing in place without the need for "drill pointing" the shaft.

A. Align the bearing in its housing and slide onto the blade shaft (locking collars loose) with the machined "Cam" and "Lock Collar" facing the left hand (belt side) of the saw (Grease fitting toward the front of saw).

B. Loosely bolt the bearings into place on the frame, then align the blade shaft front to rear (required because of slots in the bearing housing). Tighten the bearing mounting bolts.

C. Slide the "Lock Collar" against the "Cam" shoulder of the bearing. Engage "Cam" by rotating the "Lock Collar" until it slides over the "Cam End" of the inner ring on the bearing. Align blade shaft left to right.

D. Insert an arbor punch into the drive pin hole in the "Lock Collar." Lock the Collar by tapping the punch in the Direction of the Blade Shaft Rotation.

E. Tighten the set screw.

F. Repeat this procedure to the other blade shaft bearing.

## • CHECK ENGINE OIL DAILY:

Keep the oil clean and at the proper level. Capacity levels indicated on pages 12-13. Refer to the engine manual for detailed information.

## • CLEAN ENGINE AIR FILTER:

Clean the air filter 2 or 3 times daily when dry cutting. Refer to the engine manual for detailed information.

## • ENGINE CARE:

Refer to the engine manual for detailed information.

## • BLADE SHAFT V-BELTS:

This concrete saw is equipped with "3Vx" premium V-belts. These belts are properly tensioned at the factory. Severe damage or breakage of the crankshaft can occur if the belts are tensioned too tightly. Check the belt tension as set on the new saw and NEVER set belts beyond the original tension. Not enough tension will destroy the belts quickly, and the belts should NEVER be allowed to slip. After one (1) hour of use, retension the belts to make up for initial stretch. A V-belt tension tester should be used to obtain accurate V-belt tension settings. Check the setting in a SINGLE belt of a set of V-belts. Apply the load at the center of the belt span. Deflection should be 3/16" (5mm) with a 5 to 6 lb. (2.3 to 2.7 kg.) load. Replace the belts in sets only.

**DRIVEMATIC TRANSMISSION (OPTIONAL)**

- An optional hydrostatic transmission ("D/M") (Fig 3, Item 16) is available that makes this unit "Self-Propelled." The saw can be a "push" saw by simply disengaging the transmission.

**MAINTENANCE OF TRANSMISSION DRIVE**

- Check Hydrostatic Transmission Oil Daily, against the level indicator on the Oil Expansion Tank (Fig. 3, Item 16A). Transmissions are factory filled with an oil having a viscosity equivalent to SAE20W20, API classification SE, CC, CD or better. When adding oil use SAE30W30, API classification SE, CC, CD or better. **DO NOT use multiple viscosity oils!** If erratic operation occurs during HOT WEATHER, drain oil and refill with an oil having a viscosity of SAE30W30, or SAE40W40, API classification SE, CC, CD or better.
- LOOSE DRIVE CHAIN (Fig. 3, Item 40) The drive chain will stretch during normal operation. It can be tightened by loosening the four (4) Transmission Attaching Bolts (Fig. 3, Item 17), and moving the transmission UP in the slots of the Transmission Platform (Fig. 3, Item 1).
- FRICTION DRIVE WHEELS (Fig. 3, Item 32) If the friction drive wheels DO NOT engage the Rear Wheels (Fig. 1, Item 6) with sufficient pressure, slippage of the rear wheels may occur. To correct this situation, lengthen the Engagement Linkage (Fig. 3, Item 2) by loosening the two (2) Linkage Adjustment Bolts (Fig. 3, Item 3). Lengthen the linkage bars, and re-tighten the bolts.
- HYDROSTATIC TRANSMISSION COOLING FINS (Fig. 6, Item 16) DO NOT allow the cooling fins of the transmission to become covered, or clogged with dust or dirt. This will NOT ALLOW Proper Cooling In The Transmission Oil!

**LIFT BAIL (OPTIONAL/ACCESSORY):**

- An optional Lift Bail (Fig. 4, Item 30) is available as a factory or field installed item. The Lift Bail is available for all engine models on the PAC IV. To achieve the best balance point (depending on engine model, and options & accessories installed) the spacer & bolt can be moved into any of the three (3) holes in the Lift Bail Bracket (Fig. 4, Item 31).



**WARNING: Check that the Lift Bail mounting bolts are properly tightened [35 lb-ft (47 N•m) torque] to the cowl! Check that the lifting bolt & spacer are mounted in the proper position, so that the saw DOES NOT tip to the front or rear when lifted. Check that the lifting bolt is tightened properly [70 lb-ft (95 N•m) torque].**

**ELECTRIC WATER PUMP (OPTIONAL)**

- An optional Electric Water Pump (Fig. 4, Item 0) is available for use with electric start engine models only: 14HP Kohler Command, 16HP Kohler Magnum, 16 & 18HP Briggs & Stratton-Vanguard and 18 HP Honda. READ and UNDERSTAND the operating instructions supplied with the pump (ITT-JABSCO, Model: 18510-Series).



**WARNING: To be used to pump WATER ONLY! DO NOT pump other materials!**

- This pump is NOT SELF-PRIMING, therefore it must be primed before operation. Sufficient Head Pressure (water source above pump inlet) must be maintained for pump to operate.
- The water pump ON/OFF switch is located on the rear of the cowl. This switch operates the water pump whether the engine is ON or OFF. Therefore, put the switch in the OFF position when done, or the water pump will continue to run until the battery is dead!

**HOURLY METER (OPTIONAL)**

- An optional Hour Meter (Fig. 4) is available as a factory-installed item. The Hour Meter is available on the 16 & 18HP Briggs & Stratton – Vanguard (Fig. 4, Item 55) 16HP Kohler Magnum (Fig. 4, Item 65) or the 18 HP Honda (Fig. 4, Item 67). The Hour Meter will run continuously with the key switch in the ON position.

**WEIGHT KIT (ACCESSORY)**

- A weight kit (Fig. 2, Item 88) is available as a Field installed accessory. The weight kit bolts to the front of the saw frame using two (2) bolts, lockwashers, and nuts. Each weight bar weighs approximately 13 lbs. (5.9 kg.). Two weight bars are supplied with each kit (26 lbs. (11.8 kg.) total weight).

**SPECIAL OUTER FLANGE ASSY-1/2" (12.7mm) WIDE CUT (ACCESSORY)**

- A Special Outer Flange Assembly (Fig. 2, Item 92) is available as a field installed accessory. It enables the PAC IV to cut 7/16"-1/2" (11-12.7mm) wide.



**WARNING: This special outer flange assembly is for use with blade width stacks of 7/16"-1/2" (11mm-12.7mm) only! If blade width stacks of less than 7/16" (11mm) are required, use the standard outer flange assembly supplied with the PAC IV. The Special Outer Flange Assembly can be identified by the COUNTERBORE on the "Nut Side" of the flange. The Standard Outer Flange Assembly has NO COUNTERBORE.**

**WATER TANK KIT (ACCESSORY)**

- A 5 gallon (20 liter) Water Tank Kit (Fig. 4, Item 40) is available as a Field installed accessory. Use only for dry cutting! The water tank is designed only to suppress airborne concrete dust. The water tank kit must be used with the optional lift bail because the lift bail supports the water tank.



**WARNING: DO NOT use conventional (wet) diamond blades with the water tank as the water source, because there is not sufficient water flow available to properly cool the blades!**

**TIE DOWN BRACKET KIT (ACCESSORY)**

- A Tie Down Bracket Kit (Fig. 2, Item 95) is available as a field installed accessory. The kit consists of two (2) tie down loops that are installed at the front of the frame. They are to be used only to SECURE the saw to a truck or trailer during transport.



**WARNING: DO NOT use the tie down brackets as a device for lifting the saw!**

**10 GOVERNOR SPEED**

It is critical that the Governor and throttle on all internal combustion engines be adjusted properly. The engine speed is preset at the factory for the proper sawing speed. It is NOT normally necessary to change this setting. It should be periodically verified after the saw is placed into service. To change the Governor setting, refer to the engine manual.



**WARNING: Overspeeding the blade can result in personal injury to the operator and bystanders. To assure the proper Governor adjustment, determine the correct blade shaft speed from the following chart. Follow the engine manufacturer's instruction procedure for Governor and throttle setting.**

NO LOAD BLADE SHAFT AND ENGINE R.P.M.s		
MODEL	BLADE SHAFT R.P.M.	ENGINE R.P.M.
PAC IV-5E, 1PH-14"/18"	2505	3450
PAC IV-5E, 3PH-14"/18"	2505	3450
PAC IV-7.5E,3PH-14"/18"	2650	3450
PAC IV-8KM-14"/18" **	2610	3600
PAC IV-9W-14"/18" **	2530	2935
PAC IV-10Y-14"/18"	2610	3600
PAC IV-11R-14"/18"	2610	3600
PAC IV-13H-14"/18"	2610	3600
PAC IV-14KC-14"/18"	2610	3600
PAC IV-14KM-14"/18"	2610	3600
PAC IV-16KM-14"/18"	2610	3600
PAC IV-16BV-14"/18"	2610	3600
PAC IV-18BV-14"/18"	2610	3600
PAC IV-18H-14"/18"	2610	3600

\*\* 18" Blade Guard Available on Left Hand side only (14" only on Right Hand side).

**11 REPAIRS**

We carry out all repairs in the shortest possible time and at the most economical prices. (See front page for our address and phone numbers)

**12 SERVICE PARTS**

For quick supply of spare parts and to avoid any lost time, it is essential to quote the data on the manufacturer's plate fixed to the machine and the part number (s) to be replaced with every order.

*The instructions for use and spare parts found in this document are for information only and are not binding. As part of our product quality improvement policy, we reserve the right to make any and all technical modifications without prior notice.*



**The manufacturer accepts no responsibility caused by unsuitable use or modifications**

# ¡SEGURIDAD ANTE TODO!



**ADVERTENCIA: EL NO RESPETAR ESTAS ADVERTENCIAS E INSTRUCCIONES DE OPERACION PUEDE PROVOCAR GRAVES LESIONES O LA MUERTE.**

## HACER

- SI lea todo el manual antes de manejar esta máquina. Entienda todas las advertencias, instrucciones y controles.
- SI mantenga siempre las protecciones en su lugar y en buenas condiciones.
- SI siempre use protecciones aprobadas para los oídos, ojos, cabeza y respiración.
- SI lea y entienda todas las advertencias e instrucciones sobre la máquina.
- SI lea y entienda las definiciones de los símbolos que aparecen en este manual.
- SI mantenga todas las partes de su cuerpo alejadas de la hoja y de todas las piezas móviles
- SI aprenda cómo parar la máquina rápidamente en caso de emergencia.
- SI ponga el interruptor en la posición OFF antes de corectarlo a la fuente de poda.
- SI verifique que la hoja, las bridas y los ejes no estén dañados antes de instalar la hoja.
- SI usar el tamaño de brida de hoja que se muestra para cada tamaño de hoja.
- SI use sólo discos diamantados con núcleo de acero fabricados específicamente para cortadoras de concreto.
- SI verifique que la hoja, las bridas y los ejes no estén dañados antes de instalar la hoja.
- SI use sólo discos abrasivos reforzados o discos diamantados con núcleo de acero fabricados para cortadoras de concreto..
- SI utilice hojas abrasivas, o bien, hojas diamantadas con centro de acero fabricadas para utilización en sierras para albañilería. Verifique la velocidad comprobando las rpm del eje de la hoja y el diámetro de las poleas.
- SI verifique la configuración del motor de la sierra, comprobando la velocidad (rpm) del eje de la hoja y los diámetros de las poleas.
- SI lea toda la literatura e instrucciones de seguridad que acompañan a la hoja utilizada con esta máquina.
- SI inspeccione cuidadosamente cada hoja antes de usarla. Si se observan señales de daño o desgaste poco común, NO USE LA HOJA.
- SI instale la hoja firmemente. Apriete la tuerca del eje con un aprietatuercas.
- SI asegúrese que la hoja y las bridas estén limpias y libres de tierra y suciedad antes de instalar la hoja en la sierra.
- SI utilice la hoja correcta para el tipo de trabajo que se vaya a ejecutar. En caso de dudas, consultar con el fabricante de la hoja.
- SI tenga cuidado y siga las instrucciones cuando cargue y descargue la máquina.
- SI maneje esta máquina solamente en lugares bien ventilados.
- SI indique a las personas dónde situarse mientras la máquina está funcionando.
- SI establezca un programa de entrenamiento para todos los operadores de esta máquina.
- SI despeje el lugar de trabajo de personas innecesarias. No permita que nadie se sitúe delante o detrás de la hoja mientras el motor está funcionando.
- SI asegúrese que la hoja no esté haciendo contacto con ninguna cosa antes de arrancar el motor.
- SI tenga cuidado al levantar y transportar esta máquina.
- SI siempre amarre bien la máquina cuando la transporte.
- SI sea cuidadoso y siga las intrucciones al instalar o transportar la máquina.
- SI deje que todos los trabajos de mantenimiento los haga personal especializado.
- SI asegúrese de enchufar las máquinas eléctricas a un circuito debidamente conectado a tierra.
- SI asegúrese que los cordones eléctricos sean del tamaño correcto y estén en buenas condiciones.
- SI sujete bien el material que está cortando.
- SI limpie la bandeja de agua frecuentemente.
- SI antes de instalar la hoja, verifique que el agujero del eje de la hoja coincida con el eje portaherramienta de la máquina.
- SI limpie la máquina diariamente.
- SI cumpla con el reglamento eléctrico de su localidad.
- SI tenga en cuenta el medio ambiente de la zona de trabajo. No exponga útiles eléctricos a la lluvia. no use útiles eléctricos en lugares húmedos.
- SI sea cuidadoso para evitar golpes eléctricos. Evite el contacto corporal con las superficies conectadas a tierra de protección (como tuberías, radiadores, refrigeradores, etc.)
- SI use el voltaje correcto y un cable de extensión adecuado. Nunca transporte la herramienta colgando del cable y nunca tire del cable para desenchufarlo. Aleje el cable del calor, aceite y de las aristas filudas.
- SI siempre transporte el equipo con el motor apagado.
- SI mantenga el manillar seco, limpio y libre de aceite y suciedad.
- SI desenchufe los equipos cuando no los usa, antes de hacer mantenimiento y al cambiar accesorios.
- SI limpie y efectúe un mantenimiento cuidadoso para obtener un rendimiento mejor y más seguro. Siga las instrucciones al cambiar accesorios. Revise los cables del equipo con frecuencia y, si hay daños, hágalos reparar por un servicio autorizado.
- SI siempre entregar un ejemplar de este manual al usuario del equipo. Si se necesitan ejemplares adicionales, llamar SIN CARGO al 1-800-288-5040.

# ¡SEGURIDAD ANTE TODO!



**ADVERTENCIA: EL NO RESPETAR ESTAS ADVERTENCIAS E INSTRUCCIONES DE OPERACION PUEDE PROVOCAR GRAVES LESIONES O LA MUERTE.**

## **NO HACER**

- NO haga funcionar esta máquina sin antes haber leído y entendido este manual.
- NO maneje esta máquina sin tener la protección de la hoja u otras protecciones instaladas en su lugar.
- NO se sitúe detrás del paso de la hoja mientras el motor está funcionando.
- NO deje esta máquina desatendida mientras el motor está funcionando.
- NO trabaje en esta máquina mientras el motor está funcionando.
- NO maneje esta máquina si está cansado o fatigado.
- NO utilice una hoja de corte húmedo sin tener el suministro adecuado de agua.
- NO sobrepase la velocidad máxima indicada para cada tamaño de hoja. El exceso de velocidad puede causar la rotura de la hoja.
- NO trabaje con la máquina si tiene dudas sobre su funcionamiento u operación.
- NO utilice equipos u hojas que estén dañados.
- NO toque ni trate de parar con las manos una hoja en movimiento.
- NO incline, atasque, encaje o tuerza la hoja en el corte.
- NO transporte una máquina de corte con la hoja instalada.
- NO use un disco que haya sufrido un golpe o caída.
- NO use discos con puntas de carburo.
- NO use discos abrasivos.
- NO utilice discos abrasivos con agua convencionales.
- NO toque una hoja diamantada de corte en seco inmediatamente después de usarla. Estas hojas se demoran varios minutos en enfriarse después de cada corte.
- NO use bridas de hojas que estén dañadas o desgastadas.
- NO permita que nadie se acerque a la máquina durante la puesta en marcha o mientras la máquina está funcionando.
- NO maneje esta máquina en un lugar encerrado a menos que tenga buena ventilación.
- NO maneje esta máquina cerca de ningún objeto que sea inflamable. Las chispas podrían causar un incendio o una explosión.
- NO permita que la hoja sobresalga más de 180 grados del protector.
- NO maneje la sierra si está bajo la influencia de drogas o bebidas alcohólicas.
- NO maneje esta máquina sin el protector de la correa o de la hoja.
- NO maneje esta sierra sin estar capacitado para hacerlo.
- NO utilice una hoja que se ha sobrecalentado (el núcleo tiene un color azulado).
- NO atasque el material contra la hoja.
- NO esmerile con el costado de la hoja.
- NO deje los cables eléctricos en o cerca del agua.
- NO remoclar esta máquina tirada por un vehículo.
- NO deje la máquina sola con el motor encendido.
- NO cambie el motor por alguno que no tenga una conexión especial de tierra de seguridad.

\*\*\*\*\*

Esta sierra fue diseñada para ciertas aplicaciones solamente. NO la modifique ni utilice para ninguna otra aplicación salvo aquéllas para las cuales fue diseñada. En caso de dudas respecto a su aplicación, NO use la sierra sin antes haber consultado por escrito a Diamant Boart, Inc. y haber recibido nuestras indicaciones.

Diamant Boart, Inc.  
4230 Clary Boulevard  
Kansas City, Missouri 64130  
USA



Antes de salir de la fábrica, todas las máquinas son probadas extensivamente. Siga nuestras instrucciones al pie de la letra y su máquina le brindará muchos años de servicio en condiciones normales de trabajo.



Lea todo este manual y familiarícese con el funcionamiento de la máquina antes de ponerla en marcha.

## **LISTA DE COMPROBACIONES PREVIAS A LA OPERACION**

### **CON LA MAQUINA FRIA Y NIVELADA:**

1. Revisar el aceite del motor. Llenar hasta la marca "full" en la varilla de medición con aceite 10W30. ¡NO LLENAR EN EXCESO!
  - Modelos de Gasolina: Clase MS, SD, SE
2. Conectar los cables de la batería.
3. Modelo eléctrico: revisar de conectar los cables.

## **LISTA DE REVISIONES DURANTE EL PERIODO DE RODAJE**

### **LISTA DE REVISIONES DESPUES DE 1 A 4 HORAS DE FUNCIONAMIENTO:**



SIEMPRE estacione la máquina en una superficie plana con el motor "APAGADO" y el interruptor de encendido puesto en la posición de DESCONECTADO antes de hacer ningún trabajo de mantenimiento. ¡Deje que la máquina se enfríe!

1. Revisar las abrazaderas de las mangueras del filtro de aire del motor. Apretar según se requiera.
2. Tensar las correas trapezoidales impulsoras de la hoja. Tensar el lado derecho e izquierdo uniformemente. ¡NO tensar demasiado!
3. Revisar la cadena de transmisión. ¡NO tensar demasiado!
4. Buscar si hay fugas.

## **REFERENCIA RAPIDA DEL MANTENIMIENTO PROGRAMADO:**



SIEMPRE estacione la máquina en una superficie plana con el motor "APAGADO" y el interruptor de encendido puesto en la posición de DESCONECTADO antes de hacer ningún trabajo de mantenimiento. ¡Deje que la máquina se enfríe!

### **MANTENIMIENTO DIARIO:**

1. Revisar el nivel de aceite del motor.
2. Revisar la condición del protector de la hoja.
3. Revisar las mangueras y abrazaderas en busca de daño o flojedad. Apretar o cambiar según sea necesario.
4. Observar y limpiar del filtro de aire. Cambiar según sea necesario.
5. Lubricar los cojinetes de las ruedas delanteras.

### **MANTENIMIENTO CADA 100 HORAS:**

1. Lubricar los cojinetes de pivote del eje delantero.
2. Revisar las ruedas en busca de desgaste o daño.
3. Revisar la cadena impulsora y ruedas dentadas de la transmisión en busca de flojedad.
4. Revisar la manguera y abrazaderas del filtro de aire del motor.
5. Revisar el nivel de fluido del sistema hidrostático.
6. Revisar el nivel de fluido del DC pump.

### **MANTENIMIENTO CADA 50 HORAS:**

1. Cambiar el aceite y filtro del motor.
2. Limpiar el elemento del filtro de aire del motor.
3. Revisar la tensión de la correa trapezoidal impulsora de la hoja. Tensar el lado derecho e izquierdo uniformemente. ¡No tensar demasiado!





OBLIGATORIO



INDICACION  
INFORMACION  
INSTRUCCIONES



ADVERTENCIA



PROHIBICION

Estos avisos le dan consejos  
para su seguridad



Antes de salir de la fábrica, todas las  
máquinas son probadas extensivamente.

Siga nuestras instrucciones al pie de la letra y su  
máquina le brindará muchos años de servicio en  
condiciones normales de trabajo.

## 1 Características

**Uso:** Aserrado en húmedo de hormigón y asfalto viejo  
o nuevo.

**Herramientas:** Hojas diamantadas - Enfriadas por  
agua, diám.: 250, 300, 350, y 450 mm;  
diámetro interior: 25,4 mm  
(Para información, contactar al proveedor de Target)

PROFUNDIDADES DE CORTE		
DIÁMETRO DISCO	PROFUNDIDAD MÁXIMA de DISCO (hasta el collar)	PROFUNDIDAD MÁXIMA de PAC IV (hasta tope de prof.)
10" (250mm)	2 3/4" (68mm)	2 1/2" (62mm)
12" (300mm)	3 3/4" (93mm)	3 1/2" (87mm)
14" (350mm)	4 3/4" (118mm)	4 1/2" (112mm)
18" (450mm)	6 3/4" (164mm)	6 1/2" (158mm)



Antes de poner en marcha la máquina,  
asegúrese de leer todo este manual y  
familiarícese con el funcionamiento de esta  
máquina.



El lugar de trabajo debe estar totalmente  
despejado, bien iluminado y totalmente  
libre de riesgos para la seguridad.



El operador debe usar  
ropa protectora  
adecuada para el  
trabajo que está  
realizando.



Toda persona ajena al trabajo debe  
retirarse del lugar.



Use solamente hojas marcadas con una  
velocidad máxima de funcionamiento  
mayor que la velocidad del eje de la hoja.

## 2 ENSAMBLADO

- El manillar debe colocarse. Ponga el Manillar (Fig. 1, Ítem 64) en posición y apriete con firmeza las Perillas (Fig. 1, Ítem 66).
- NOTA: El modelo con motor eléctrico de 7-1/2 HP (75E) NO INCLUYE LOS INTERRUPTORES ELÉCTRICOS debido a la variedad en normas para interruptores y a los reglamentos locales.



**PRECAUCIÓN:** Los interruptores **DEBEN ser provistos por el comprador para que así la PAC IV se ajuste a los requisitos eléctricos locales y nacionales. ¡NO use el modelo 75E de la PAC IV sin instalar los interruptores adecuados antes de trabajar con la cortadora!**

- La Batería (Fig. 2, Ítem 68) (sólo en modelos de Arranque Eléctrico) se entrega de fábrica con los terminales cubiertos por cinta protectora. Tome los siguientes pasos para hacer funcionar el sistema de arranque eléctrico:

A. Quite la cinta de los extremos del cable de la batería y de los terminales de la batería.

B. Conecte el extremo Positivo (+) del cable (Fig. 2, Ítem 80) al terminal Positivo(+) de la batería (Fig. 2, Ítem 68). Apriete el perno y tuerca (Fig. 2, Ítems 82 y 83) con firmeza para asegurar un contacto eléctrico adecuado.



**PRECAUCIÓN:** Al ajustar el extremo **POSITIVO (+) del cable NO toque el terminal NEGATIVO (-) de la batería con la llave o algún objeto metálico. ¡Esto causaría un cortocircuito y CHISPAZOS ELÉCTRICOS, O LA EXPLOSIÓN DE LA BATERÍA!**

C. Conecte el extremo Negativo (-) del cable (Fig. 2, Ítem 81) al terminal Negativo(-) de la batería (Fig. 2, Ítem 68). Apriete el perno y tuerca (Fig. 2, Ítems 82 y 83) con firmeza para asegurar un contacto eléctrico adecuado.

- Verifique y ajuste los niveles de aceite del motor y de la transmisión antes de usar. Consulte el manual de operación del motor para información detallada.

## 3 INSTRUCCIONES GENERALES



**PRECAUCIÓN:** En modelos autopropulsados sea muy prudente y use baja velocidad al usar la transmisión interna para mover la cortadora sobre rampas o al manipularla sobre camiones o acoplados.

- Al **BAJAR** una pendiente, lleve la cortadora **ADELANTE DESPACIO**.
- Al **SUBIR** pendientes, **RETROCEDA** la cortadora en **REVERSA DESPACIO**.

- USE EL DISCO DIAMANTADO O ABRASIVO CORRECTO. Para el mejor rendimiento, contacte a su agente TARGET para la especificación adecuada. Un disco adecuado hará una gran diferencia en el costo del disco y en su rendimiento.
- ANTES DE MONTAR EL DISCO: examine y limpie la brida del disco y el eje. Verifique que no haya daño en el taladro del disco o en la brida.
- Ajuste con firmeza el disco al Eje De Disco (Fig. 2, Ítem 33A). La Traba (Fig. 2, Ítem 32A) de la Brida Exterior (Fig. 2, Ítem 32) DEBE pasar a través de todo el disco y hasta la perforación respectiva de la Brida Interior del disco (Fig. 2, Ítem 33A), apriete la Tuerca de la Brida (Fig. 2, Ítem 31 o 41) con firmeza, hasta alcanzar unos [(68 N•m) 50 pies-libra].



**PRECAUCIÓN:** ¡NO utilizar sin el protector de disco adecuado sobre el disco! (Fig. 2, Ítem 42)



**PRECAUCIÓN:** ¡NO utilizar la cortadora con el protector de disco alzado! (Fig. 2, Ítem 43)



**PRECAUCIÓN:** ¡La exposición del disco NO debe exceder 180° al cortar!

- Debe verificarse el alineamiento de la GUÍA FRONTAL (Fig. 1, Ítems 54-60) con el disco. Debe estar en línea con el disco montado en el eje.



Un CAUDAL DE AGUA entre 2,5 a 5 galones de agua por minuto DEBE pasar por el disco para enfriarlo convenientemente y obtener la máxima duración del disco. ¡NO USE discos diamantados convencionales (húmedos) sin agua!

- Para CORTE HÚMEDO, verifique que los inyectores de agua del protector de disco (Fig. 2, Ítem 54), estén abiertos y que cada lado del disco tenga un suministro adecuado de agua. Pruebe la presión y la cantidad de agua (caudal) antes de comenzar a cortar.
- Corte sólo hasta la profundidad que las especificaciones permitan o lo requiera el trabajo. Cortar demasiado es un derroche –¡evítelo! Al cortar por pasos, un incremento de 50 mm (2 pulgadas) da los mejores resultados.
- Corte en línea recta. Indique con claridad la línea de corte para que el operario la siga fácilmente. La cortadora NO se debe girar hacia los lados para forzar el disco a la línea de corte.

4

## ARRANQUE DEL MOTOR

- Consulte el manual del motor para su manejo apropiado.
- Llene el depósito de combustible y verifique el nivel del aceite. Consulte el manual del motor para información detallada.



**PRECAUCIÓN:** En los modelos autopropulsados SIEMPRE DESENGANCHE la transmisión de avance ANTES de arrancar el motor.

- Arranque el motor. Consulte el manual del motor para información detallada.
- Deje calentar el motor a velocidad media. Todo corte se realiza con el acelerador a fondo. Éste está regulado en fábrica para dar la velocidad correcta del motor.



**PRECAUCIÓN:** Para DETENER EL MOTOR, EMPUJE y MANTENGA ABAJO el BOTÓN DE APAGADO (Fig. 2, Ítem 87), ubicada a la derecha del centro de la cubierta de la cortadora, HASTA LA COMPLETA DETENCIÓN DEL MOTOR. [PARA los modelos PAC IV-16KM, gire la llave de encendido (Fig. 2, Ítem 84) a OFF y espere la completa detención del motor.]

5

## PARA MANIOBRAR LA CORTADORA

- Suba el disco al máximo para que éste no toque el pavimento durante las maniobras.
- En los modelos Autopropulsados, Baje la Palanca de Transmisión, ubicada al centro posterior de la cubierta (Fig. 3, Ítem 8), para ENGANCHAR la transmisión. SUBA la PALANCA para DESCONECTAR la transmisión. Al mover la cortadora manualmente, la transmisión DEBE estar DESCONECTADA.
- La Palanca de Velocidad de Avance (Fig. 3, Ítem 28), está a la derecha, arriba, de la cubierta. Esta palanca controla la velocidad de avance, ADELANTE Y REVERSA, de la cortadora (hasta 1,3 km/h – 70 pies por minuto).



**PRECAUCIÓN:** Al Enganchar la Transmisión con la palanca, asegúrese que el Control de Velocidad esté en NEUTRO (Neutral) para evitar el movimiento de la cortadora.

- Al maniobrar, el acelerador debe estar a media o más velocidad para que el sistema hidrostático funcione eficazmente.

## 6 PARA COMENZAR EL CORTE

- Siga todas las instrucciones anteriores.
- Abra Completamente la llave de agua (Fig. 1, Ítem 46). Verifique que haya un caudal completo, luego ajuste a la cantidad apropiada ANTES de Bajar el Disco. Si se interrumpe el flujo de agua, deje de cortar inmediatamente.
- Baje el disco al corte alzando la manilla de control de profundidad (Fig. 1, Ítem 45) y girando despacio en el sentido de los punteros de un reloj. Al alcanzar la medida deseada, con la manilla hacia adelante, bájela para trabarla contra la cubierta.
- Al cortar, NO aplique una presión lateral excesiva en el Manillar (Fig. 1, Ítem 64), para tratar de "GUIAR" la cortadora. Use sólo la presión necesaria para seguir la línea indicadora.
- Si, por alguna razón, la cortadora se calara, levante el disco del corte y ¡DESCONECT TRANSMISIÓN DE AVANCE antes de intentar arrancar de nuevo!
- Al bajar el disco a un corte ya iniciado, éste debe estar perfectamente alineado con el corte antes de seguir cortando. NO FUERZE el disco en el material por bajarlo demasiado rápido al corte o por avanzar la cortadora muy velozmente.

## 7 AL TERMINAR DE CORTAR

- Lleve la Palanca de Velocidad de Avance a la posición NEUTRAL. Levante el disco del corte levantando la MANILLA DE CONTROL DE PROFUNDIDAD y girándola contra el sentido de los punteros de un reloj. Suba el disco lo suficiente para que no toque la superficie al maniobrar la cortadora.
- Lleve el acelerador del motor a la posición IDLE (mínimo).
- CORTE la llave de agua (posición OFF).

## 8 INSTRUCCIONES DE MANTENIMIENTO



### • LUBRIQUE LOS RODAMIENTOS TODOS LOS DÍAS

Ruedas delanteras (Fig. 1, Ítem 29), ruedas traseras (Fig. 1, Ítem 6), pivotes delanteros del eje (Fig. 1, Ítem 23), tornillo de ajuste de la profundidad de corte (Fig. 1, Ítem 33), rodamientos del eje del disco (Fig. 2, Ítem 35) y rodamientos del eje de la transmisión (Fig. 3, Ítem 34).

Al cortar en seco, lubrique los rodamientos del eje del disco 2 a 3 veces diarias, ya que la grasa es un sello protector adicional. Use sólo grasa tipo Premium de litio 12, de consistencia #2 conforme a NLG1, sin bisulfuro de molibdeno.

### • REEMPLAZO DE LOS RODAMIENTOS DEL EJE DEL DISCO

Esta cortadora tiene rodamientos de "Traba Excentrica" en el eje del disco (Figura 2, Ítem 35). Este tipo de rodamiento usa un "Collar de Fijacion" que, al rotarlo, se fija contra una "Leva" en el asiento del rodamiento. Esto bloquea el rodamiento sin necesidad de hacer "puntos" en el eje.

A. Alinee el rodamiento en su asiento y encaje en el eje del disco (collar de fijación suelto), con la "Leva" y el "Collar de Fijacion" a la izquierda de la cortadora (lado de la correa), con el pitón de engrase hacia adelante de ésta.

B. Aperne los rodamientos al chasis suavemente, y luego alinee el eje del disco desde adelante a atrás (debido a los encajes en el asiento del rodamiento). Apriete los pernos de montaje del rodamiento.

C. Deslice el "Collar de Fijacion" hacia el lado con "Leva" del rodamiento. Ajuste la "Leva" rotando el "Collar de Fijacion" hasta que pase sobre el "Fin de la Leva" del anillo interno en el rodamiento.

D. Inserte una chaveta de eje en la muesca para pasador del "Collar de Fijacion". Bloquee el Collar golpeando la chaveta en el Sentido de la Rotacion del eje.

E. Apriete la tuerca de fijación.

F. Repita este procedimiento con el otro rodamiento de eje del disco.

### • VERIFIQUE EL ACEITE DEL MOTOR TODOS LOS DÍAS

Mantenga el aceite limpio y al nivel adecuado. Consulte el manual del motor para información detallada.

### • LIMPIE EL FILTRO DE AIRE DEL MOTOR

Limpie el filtro de aire 2 a 3 veces por día al cortar en seco. Consulte el manual del motor para información detallada.

### • CUIDADO DEL MOTOR

Consulte el manual del motor para información detallada.

### • CORREAS V DEL EJE DEL DISCO

Esta cortadora de concreto está equipada con correas V de calidad Premium tipo "3VX". La tensión correcta se ajusta en fábrica. Se puede ocasionar un daño grave o ruptura del bloque si las correas se tensan demasiado. Anote la tensión de las correas en la cortadora nueva y NUNCA ponga una mayor tensión. Una tensión menor destruye rápidamente las correas, y NUNCA se las puede dejar resbalar. Después de una (1) hora de uso, retensione las correas para recuperar el alargado inicial. Se debe usar un probador de tensión de correas V para obtener ajustes precisos de tensión. Mida la tensión en UNA sola correa de un juego de correas V. Aplique la carga al centro de la distancia entre apoyos. La deflexión debe ser 5 mm (3/16") con una carga de 2,3 a 2,7 kg (5 a 6 libras). Cambie las correas sólo por juegos completos.

**TRANSMISIÓN DRIVEMATIC (OPCIÓN)**

- La transmisión hidrostática opcional ("D/M") (Fig. 3, Ítem 16), transforma a este modelo en "Autopropulsado." La cortadora vuelve a ser "manual" con sólo desconectar la transmisión.

**MANTENIMIENTO DE LA TRANSMISIÓN DRIVEMATIC**

- Verifique el Aceite de la Transmision Hidrostatica Todos Los Dias en el indicador de nivel del Tanque De Expansion (Fig. 3, Ítem 16A). La transmisión se llena en fábrica con un aceite de viscosidad SAE 20W20, de categoría API SE, CC, CD o mejor. **¡NO use aceites de viscosidad variable!** Si hubiera funcionamiento errático durante TIEMPO CÁLIDO, saque el aceite y llene con uno de viscosidad SAE 30W30, o SAE 40W40, de categoría API SE, CC, CD o mejor.
- CADENA DE TRANSMISIÓN SUELTA (Fig. 3, Ítem 40) La cadena se aflojará con el uso normal. Se puede tensar soltando los cuatro (4) Pernos de fijación de ésta (Fig. 3, Ítem 17) y subiendo la transmisión en los canales de la Base de la Transmision (Fig. 3, Ítem 1).
- RUEDAS DE FRICCIÓN (Fig. 3, Ítem 32) Si las ruedas de fricción de la transmisión NO enganchan las Ruedas Traseras (Fig. 1, Ítem 6) con suficiente presión, éstas pueden resbalar. Para remediar esto, aumente el Tramo de Enganche (Fig. 3, Ítem 2), soltando los dos (2) Pernos de ajuste del enganche (Fig. 3, Ítem 3). Alargue las barras de enganche y vuelva a apretar los pernos.
- ALETAS DE ENFRIAMIENTO DE LA TRANSMISIÓN HIDROSTÁTICA (Figura 6, Ítem 16) NO permita que las aletas de enfriamiento se cubran o obstaculicen con polvo o suciedad. **¡ESTO IMPEDIRÁ EL CORRECTO ENFRIAMIENTO DEL ACEITE DE LA TRANSMISIÓN!**

**GANCHO DE TRANSPORTE (OPCIÓN/ACCESORIO)**

- Está disponible un Gancho de Transporte (Fig. 4, Ítem 30) opcional como un ítem montado en fábrica o por el cliente. El Gancho de Transporte está disponible para todos los modelos de la PAC IV. Para obtener el mejor punto de balance (en función del motor y de las opciones y accesorios instalados), la arandela y el perno pueden ubicarse en cualquiera de los tres (3) orificios del Soporte Del Gancho de Transporte (Fig. 4, Ítem 31).



**PRECAUCIÓN:** ¡Verifique que los pernos de montaje del gancho de transporte, estén debidamente apretados [torque de (47 N•m) 35 pies-libra] a la cubierta! Verifique que el perno y arandela de alzado estén en el lugar debido, para que la cortadora NO se incline al levantarla. Cuide que el perno del gancho de alzado, esté suficientemente apretado [torque de (95 N•m) 70 pies-libra].

**BOMBA ELÉCTRICA DE AGUA (OPCIÓN)**

- La opción de bomba eléctrica de agua (Figura 4, Ítem 0) está disponible sólo para los modelos de arranque eléctrico: Kohler Command 14 HP, Kohler Magnum 16 HP, Briggs & Stratton-Vanguard 16 y 18 HP y Honda 18HP. LEA y COMPRENDA las instrucciones de operación incluidas en la bomba (modelo ITT-JABSCO: Serie 18510).



**PRECAUCIÓN:** ¡Sólo para bombear agua! ¡NO la use para bombear otros productos!

- Esta bomba NO ES AUTOCEBANTE, debe ser cebada antes de usarla. Debe mantenerse una cabeza de presión suficiente para que la bomba funcione (depósito de agua por sobre la entrada de la bomba).
- El interruptor ON/OFF de la bomba de agua está atrás de la cubierta. Este opera la bomba aunque el motor esté apagado. Por lo tanto, ¡apague la bomba (posición OFF) al dejar de usarla, o la bomba seguirá funcionando hasta agotar la batería!

**MEDIDOR HORARIO (OPCIÓN):**

- Un Medidor Horario (Fig. 4) opcional está disponible como ítem instalado en fábrica. Este Medidor Horario es una opción para los modelos Briggs & Stratton-Vanguard de 15 y 18 HP (Fig. 4, Ítem 55) o Kohler Magnum de 16 HP (Fig. 4, Ítem 65). El Medidor Horario funciona en forma continuada mientras el interruptor esté en la posición ON (encendido).

**JUEGO DE PESOS (ACCESORIO):**

- Un Juego de Pesos (Figura 2, Ítem 88), está disponible como un accesorio de instalación en terreno. El Juego de Pesos se fija delante del chasis de la cortadora con dos (2) pernos, arandelas y tuercas. Cada barra tiene un peso de aproximadamente 5,9 kg (13 libras). Se suministran dos barras en cada juego para un peso total de 11,8 kg (26 libras).

**JUEGO ESPECIAL DE BRIDA EXTERIOR DE 12,7 mm (1/2") CORTE ANCHO (ACCESORIO):**

- Un Juego Especial de Brida Exterior (Fig. 2, Ítem 92) está disponible como un accesorio de instalación en terreno. Permite a la PAC IV cortar hasta un ancho de 11-12,7 mm (7/16"-1/2").



**PRECAUCIÓN:** ¡Este juego especial de brida exterior se puede usar sólo con discos de espesor de 11 a 12,7 mm (7/16 a 1/2")! Si necesita un espesor menor de 11 mm (7/16"), use el juego estándar de brida exterior de la PAC IV. Se puede identificar el juego ESPECIAL DE BRIDA EXTERIOR por un SACADO ALREDEDOR DEL TALADRO DE EJE en el lado de la tuerca. El JUEGO ESTÁNDAR DE BRIDA EXTERIOR NO TIENE ESTE SACADO.

### **JUEGO DE DEPÓSITO DE AGUA (ACCESORIO):**

- Un Juego de Depósito de Agua de 20 l (5 gal) (Fig. 4, Ítem 40) está disponible como un accesorio de instalación en terreno. ¡Úselo sólo para corte en seco! El depósito de agua está diseñado sólo para evitar el polvo de concreto en el aire.



**PRECAUCIÓN: NO use discos diamantados convencionales con este depósito como suministro de agua, pues ¡no entrega un flujo de agua suficiente para enfriar correctamente los discos!**

### **JUEGO DE FIJACIÓN (ACCESORIO):**

- Un juego de fijación (Fig. 2, Ítem 95) está disponible como un accesorio de instalación en terreno. El juego consiste en dos (2) anillos para instalar delante del chasis. Para ser usado sólo para ASEGURAR la cortadora al camión o acoplado durante el transporte.



**PRECAUCIÓN: ¡NO use los anillos de fijación para levantar la cortadora!**

RPM DEL EJE DE DISCO Y MOTOR – SIN CARGA		
MODELO	RPM EJE DE DISCO	RPM MOTOR
PAC IV-5E, 1PH-14"/18"	2505	3450
PAC IV-5E, 3PH-14"/18"	2505	3450
PAC IV-7.5E, 3PH-14"/18"	2650	3450
PAC IV-8KM-14"/18" **	2610	3600
PAC IV-9W-14"/18" **	2530	2935
PAC IV-10Y-14"/18"	2610	3600
PAC IV-11R-14"/18"	2610	3600
PAC IV-13H-14"/18"	2610	3600
PAC IV-14KC-14"/18"	2610	3600
PAC IV-14KM-14"/18"	2610	3600
PAC IV-16KM-14"/18"	2610	3600
PAC IV-16BV-14"/18"	2610	3600
PAC IV-18BV-14"/18"	2610	3600
PAC IV-18H-14"/18"	2610	3600

\*\* Protector de 18" disponible sólo en lado izquierdo (14" sólo en lado derecho).

14"/18" = 350mm/450mm

## **10 VELOCIDAD DEL REGULADOR**

Es crítico el ajuste correcto del regulador y el carburador en todos los motores de combustión interna. La velocidad del motor está ajustada en fábrica para la correcta velocidad del disco. NO es normalmente necesario variar este ajuste. Debe ser verificado regularmente después de poner en servicio la cortadora. Para cambiar el ajuste del regulador, consulte el manual del motor.



**PRECAUCIÓN: ¡Exceder la velocidad del disco puede resultar en daño personal al operario y personal circundante! Para asegurar el ajuste correcto del regulador, consulte la tabla siguiente. Para ajustar el regulador y carburador, siga el procedimiento indicado por el fabricante del motor.**

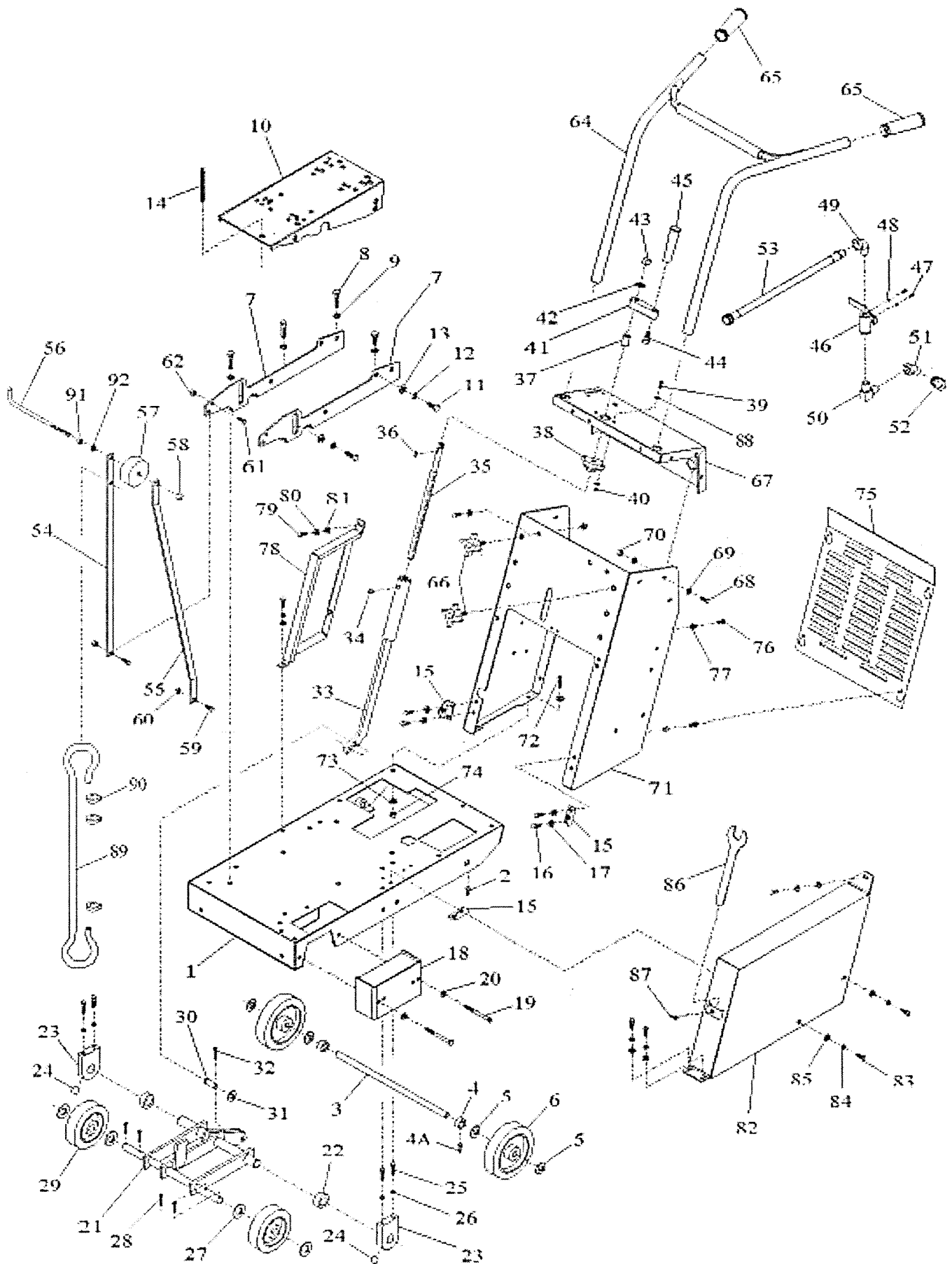
## **11 REPARACIONES**

Hacemos todas las reparaciones en los plazos más breves posibles, y a los precios más económicos. (Vea la portada para nuestra dirección y número de teléfono).

## **12 PIEZAS DE RECAMBIO**

Para un suministro rápido de piezas de recambio y evitar cualquier pérdida de tiempo, en cada pedido es esencial mencionar los datos de la placa de fabricación fijada a la máquina; y el número de pieza que se va a reemplazar.

FIGURE 1 - FRAME GROUP



**FIGURE 1 – PARTS LIST**

Diag. Loc.	Part No.	Qty. Req.	Description (*Denotes Metric Item)	Diag. Loc.	Part No.	Qty. Req.	Description (*Denotes Metric Item)
*1	167835	1	FrameWeldment (Metric)	52	045642	1	Hose Fitting & FilterWasher
2	020551	2	Setscrew, Socket Hd., 5/16"-18 x 1/4"	53	167892	1	Hose Assy, 1/2" ID x 40" Long
3	139579	1	Axle, Rear	54	167906	1	Bar, Pointer, Straight
4	049923	2	Collar, 5/8" Bore	55	167908	1	Bar, Pointer, Offset
4A	020551	2	Setscrew, Socket Hd., 5/16"-18 x 1/4"	56	041231	1	Rod, Pointer, 3/8"-16 UNC
5	020747	4	Washer, Flat, 5/8" USS	57	041220	1	Wheel, 3" Dia, w/Bushing
6	040126	2	Wheel, 6" OD, 5/8" Bore	58	020199	1	Locknut, Fiber, 3/8"-16 UNC
*7	167833	2	Support, Engine Base (Metric)	*59	139749	2	Capscrew, Hex Hd., M10 x 1.5 x 25mm
*8	139749	6	Capscrew, Hex Hd., M10 x 1.5 x 25mm	*60	139748	2	Locknut Fiber, M10 x 1.5
*9	162004	6	Lockwasher, Split, M10	*61	197227	1	Capscrew, Hex Hd., M8 x 1.25 x 20mm
*10	167831	1	Base, Engine (Metric)	*62	139738	1	Locknut, Fiber, M8 x 1.25
*11	139741	4	Capscrew, Hex Hd., M12 x 1.75 x 30mm	63	—	—	—
12	020788	4	Lockwasher, Split, 1/2"	64	167911	1	Handle BarWeldment
13	020745	4	Washer, Flat, 1/2"	65	139568	2	Grip, Handle Bar
*14	167439	1	Setscrew, Sq Hd., M12 x 1.75 x 100mm	66	166038	2	Knob, Handle, 3/8"-16 UNC
*15	167819	3	Bracket, Guard Mounting (Metric)	67	167800	1	Control PanelWeldment
*16	197227	6	Capscrew, Hex Hd., M8 x 1.25 x 20mm	*68	197227	9	Capscrew, Hex Hd., M8 x 1.25 x 20mm
*17	020785	6	Lockwasher, Split, M8	69	020763	9	Washer, Flat, 5/16" SAE
18	167837	1	Shaft GuardWeldment	*70	139738	9	Locknut, Fiber, M8 x 1.25
*19	177067	2	Capscrew, Hex Hd., M8 x 1.25 x 85mm	*71	167810	1	CowlWeldment (Metric)
*20	020785	2	Lockwasher, Split, M8	*72	139749	4	Capscrew, Hex Hd., M10 x 1.5 x 25mm
21	167775	1	Front AxleWeldment	*73	173014	4	Washer, Flat, M10
22	043260	2	Collar, 1" Bore	*74	139748	4	Locknut, Fiber, M10 x 1.5
*23	167781	2	Pivot Block (Metric)	75	167807	1	Cover, Rear Cowl
24	041175	2	Grease Fitting	*76	167925	4	Capscrew, Flange Hd., M8 x 1.25 x 30mm
*25	139749	4	Capscrew, Hex Hd., M10 x 1.5 x 25mm	*77	139738	4	Locknut, Fiber, M8 x 1.25
*26	162004	4	Lockwasher, Split, M10	78	167814	1	Shield, RH
27	020768	4	Washer, Flat, 3/4" SAE	*79	197227	3	Capscrew, Hex Hd., M8 x 1.25 x 20mm
28	020614	4	Cotter Pin, 1/8" x 1"	80	020785	3	Lockwasher, Split, 5/16"
29	040091	2	Wheel, 5" DIA	81	020763	3	Washer, Flat, 5/16" SAE
30	160164	1	Pin, Yoke	82	167825	1	Belt Guard (Standard)
31	020766	1	Washer, Flat, 1/2" SAE	—	167969	1	Belt Guard (Tall) - (5E,75E,9W,14KM, 18H Only)
32	177239	1	Pin, Rue Ring, 1/2" DIA	—	177002	1	Belt Guard (10Y Only)
33	177026	1	Adjustment Nut w/ Grease Fitting	*83	197227	5	Capscrew, Hex Hd., M8 x 1.25 x 20mm
34	040139	1	Grease Fitting	*84	020785	5	Lockwasher, Split, M8
35	167789	1	Screw, Adjustment	85	020763	5	Washer, Flat, 5/16" SAE
36	020010	1	Key, Woodruff (ANSI #405)	86	163988	1	Wrench, 1-1/16" Open End
37	167878	1	Spacer, Zinc Plated	*87	197170	1	Wing Bolt, M6 x 1.0 x 16mm
38	040141	1	Bearing, 1/2" Bore	88	020762	2	Washer, Flat, 1/4" SAE
*39	139761	2	Capscrew, Hex Hd., M6 x 1.0 x 20mm	89	170220	1	Cord, 1/4" x 90" Long
*40	139745	2	Locknut, Fiber, M6 x 1.0	90	043203	3	Hose Clamp
41	139024	1	Crank, Handle	91	020136	1	Nut, Std. Hex, 3/8"-16
42	020788	1	Lockwasher, Split, 1/2"	92	020786	1	Lockwasher, Split, 3/8"
43	030210	1	Nut, Acom, 1/2"-13 UNC	93	167953	2	Decal, PACIV /Target, w/Stripe (Not Shown)
44	139022	1	Bolt, Shoulder, 1/2" DIA, 3/8"-16 UNC	—	167951	1	Decal, WaterValve ON/OFF (Not Shown)
45	139100	1	Handle, Plastic, 3/8"-16 UNC	—	052130	1	Decal, TARGET (Not Shown)
46	139021	1	Valve, Water	—	040570	1	Decal, Grease Bearings (Not Shown)
47	020405	2	Screw, Round Hd, Phillips, #10-24 x 3/8"	—	167949	1	Decal, Control Panel-Drivematic (Not Shown)
48	020782	2	Lockwasher, Split, #10	—	167950	1	Decal, Control Panel-Push (Not Shown)
49	020810	1	Fitting, 90½ Street Elbow, 1/2" NPT	—	167952	1	Decal, Transmission Engage (Not Shown)
50	167897	1	Fitting, 90½ Male Elbow, 1/2" NPT	—	167936	1	Decal, Start/Run/Stop-16KM(Not Shown)
51	167960	1	Fitting, 45½ Street Elbow, 1/2" NPT	—	176223	1	Decal, Caution (Guards in Place)



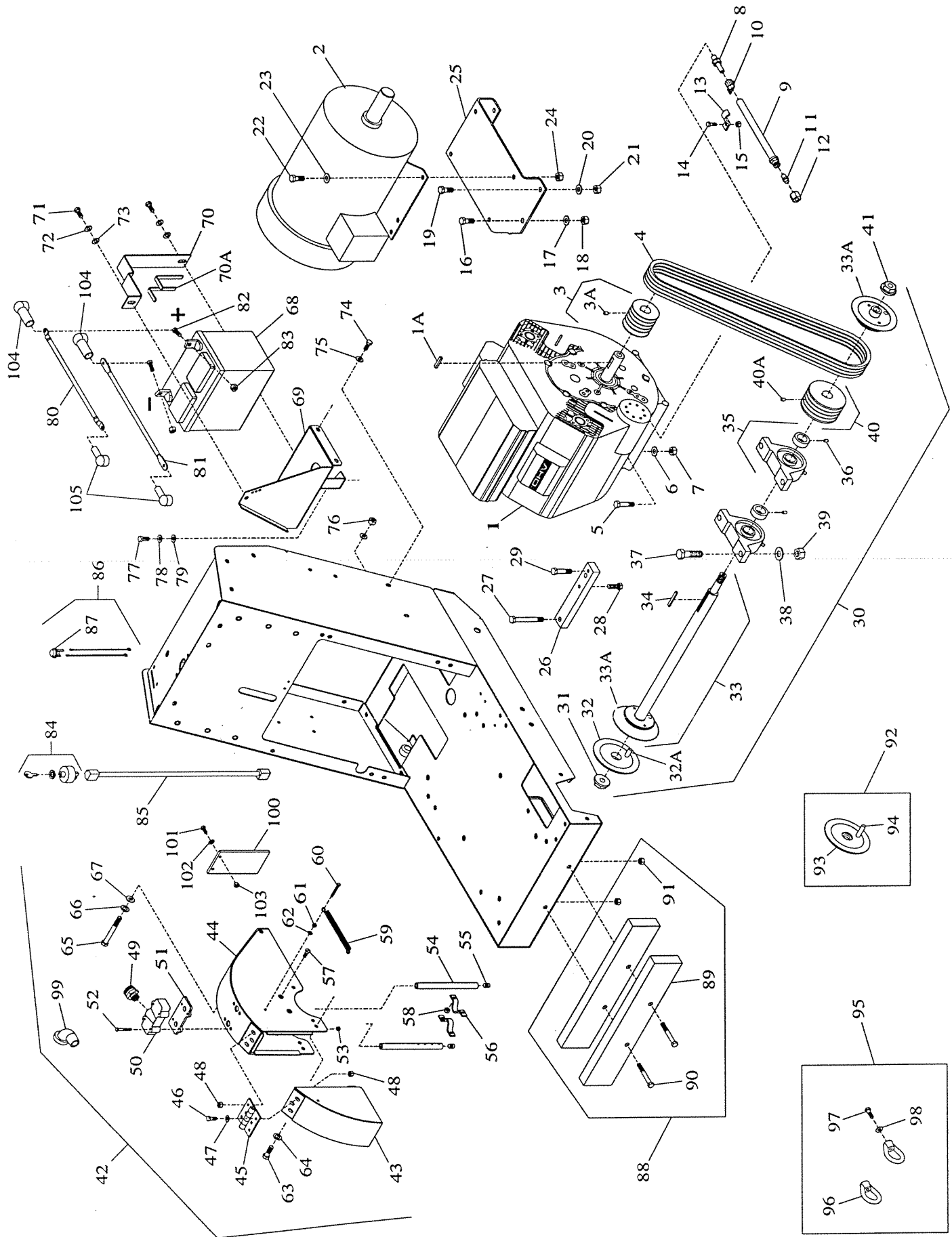


## FIGURE 2 - PARTS LIST

Diag. Loc.	Part No.	Qty. Req.	Description (*Denotes Metric Item)	Diag. Loc.	Part No.	Qty. Req.	Description (*Denotes Metric Item)
1	139214	1	Engine, 8KM, 8 HP Kohler Magnum	6	173014	4	Washer, Flat, M10 (8KM, 9W, 11R, 13H, 16KM, 18H)
—	011401	1	Engine, 9W, 9 HP Wisconsin	—	020743	4	Washer, Flat, 3/8" (14KC)
*—	177015	1	Engine, 10Y, 10 HP Yanmar Diesel	—	020742	4	Washer, Flat, 5/16" (16BV, 18BV)
—	177118	1	Engine, 11R, 11 HP Robin	*7	139748	4	Locknut, Fiber, M10 x 1.5 (8KM, 9W, 11R, 13H, 16KM, 18 HP)
—	167821	1	Engine, 13H, 13 HP Honda	—	020786	4	Lockwasher, Split, 3/8" (14KM, 14KC)
—	167861	1	Engine, 14KC, 14 HP Kohler Command	*—	139738	4	Locknut, Fiber, M8 x 1.25 (16BV, 18BV)
—	167996	1	Engine, 14KM, 14 HP Kohler Magnum	*—	020199	2	Locknut, Fiber, 3/8"-16 (14KM)
—	139250	1	Engine, 16KM, 16 HP Kohler Magnum	*8	167133	1	Fitting, M12 x 10mm Hose Barb (13H)
—	139697	1	Engine, 16BV, 16 HP Kohler Magnum	—	177065	1	Fitting Assy M14 x 3/8" Barb (11R)
—	167981	1	Engine, 18BV, Briggs & Stratton	—	020819	1	Fitting, 3/8" NPT x 3/8" Barb (9W, 14KC, 16BV, 18BV)
—	177282	1	Engine, 18H, 18 HP Honda	—	177017	1	Fitting, 1/2" NPT x 3/8" Barb (8KM)
1A	020067	1	Key, 1/4" Sq. x 1-1/4"	—	177018	1	Fitting, 3/4" NPT x 3/8" Barb (14KM, 16KM)
—	020078	1	Key, 1/4" Sq. x 3/4" (14KM, 16KM)	*—	177019	1	Adapter Assy, M16 x 1.5 x 3/8" Barb (10Y)
1B	167104	1	Guard, Muffler (Optional: 14KM, 16KM)	—	—	1	Fitting, Oil Drain - 18H (Honda P/N 15558-ZJ1-010AH)
2	177014	1	Electric Motor, 5E-1PH	*9	167305	1	Hose Assy, Oil Drain
—	000923	1	Electric Motor, 5E-3PH	—	020967	1	Hose, Oil Drain (12") (18H)
—	167994	1	Electric Motor, 7.5E-3PH	10	020049	1	Hose Clamp
3	167746	1	Pulley, 3G3V2.65, 1GRL-1 w/SS (8KM, 10Y, 11R, 13H)	*11	167307	1	Blanking Cap
—	139298	1	Pulley, 3G3V3.15 - 1.125 w/SS (9W)	*12	167623	1	Tube Nut, M16
—	139288	1	Pulley, 3G3V2.65 - 1.125 w/SS (14KM, 14KC)	13	164238	1	Clamp
—	167942	1	Pulley, 4G3V2.65 - 1.125 w/SS (16KM)	*14	139761	1	Capscrew, Hex Hd., M6 x 1.0 x 20mm
—	167889	1	Pulley, 4G3V2.65 - 1.00 w/SS (16BV, 18BV, 18H)	*15	139745	1	Locknut, Fiber, M6 x 1.0
—	060139	1	Pulley, 2G3V2.65 - .875 w/SS (5E)	*16	167478	1	Capscrew, Hex Hd., M8 x 1.25 x 25mm
—	041134	1	Pulley, 3G3V2.80 - 1.375 w/SS (7.5E-3PH)	17	020763	2	Washer, Flat, 5/16" SAE
3A	020550	2	Setscrew, Socket Hd., 5/16"-18 x 3/8" (5E, 75E)	*18	139738	1	Locknut, Fiber, M8 x 1.25
—	020540	2	Setscrew, Socket Hd., 1/4"-20 x 1/4" (8-18HP Models)	*19	139749	3	Capscrew, Hex Hd., M10 x 1.5 x 25mm
—	020541	2	Setscrew, Socket Hd., 1/4"-20 x 3/8" (9W)	*20	173014	3	Washer, Flat, M10
4	161499	2	V-Belt, 3VX355 (5E)	*21	139748	3	Locknut, Fiber, M10 x 1.5
—	163857	3	V-Belt, 3VX425 (7.5E)	*22	139749	4	Capscrew, Hex Hd., M10 x 1.5 x 25mm (5E, 7.5E)
—	163869	3	V-Belt, 3VX375 (10Y)	*23	173014	4	Washer, Flat, M10
—	161499	3	V-Belt, 3VX355 (8KM, 11R, 13H, 14KC)	*24	139748	4	Locknut, Fiber, M10 x 1.5
—	172281	3	V-Belt, 3VX400 (9W, 14KM)	25	167990	1	Motor Base - 7.5E
—	163869	4	V-Belt, 3VX375 (16KM, 18H)	26	167992	2	Spacer, Engine (9W, 14KM, 18H)
—	161499	4	V-Belt, 3VX355 (16BV, 18BV)	27	020365	2	Capscrew, Hex Hd., 3/8"-16 x 2-1/4"
* 5	139765	4	Capscrew, Hex Hd., M10 x 1.5 x 40mm (16KM)	28	020323	2	Capscrew, Hex Hd., 3/8"-16 x 1" (Full Thread)
—	167748	4	Capscrew, Hex Hd., M10 x 1.5 x 65mm (18H)	29	020377	2	Capscrew, Hex Hd., 3/8"-16 x 1-1/2"
*—	047792	4	Capscrew, Hex Hd., M10 x 1.5 x 30mm (8KM)	30	167894	1	Blade Shaft-3 Groove-Complete
*—	167749	4	Capscrew, Hex Hd., M10 x 1.5 x 90mm (9W)	—	167893	1	Blade Shaft-4 Groove-Complete (16KM, 16BV, 18BV, 18H)
*—	139766	4	Capscrew, Hex Hd., M10 x 1.5 x 45mm (11R, 13H)	31	167846	1	Nut, 5/8"-11-LH Thread (Black Finish)
—	020323	4	Capscrew, Hex Hd., 3/8"-16 x 1 (Full Thd) (14KC)	32	167962	1	Outer Collar w/ Drive Pin
*—	173058	4	Capscrew, Hex Hd., M8 x 1.25 x 45mm (Full Thread) (16BV, 18BV)	32A	167964	1	Drive Pin, 3/8" Dia x 1-1/8"

NOTE: continued next page

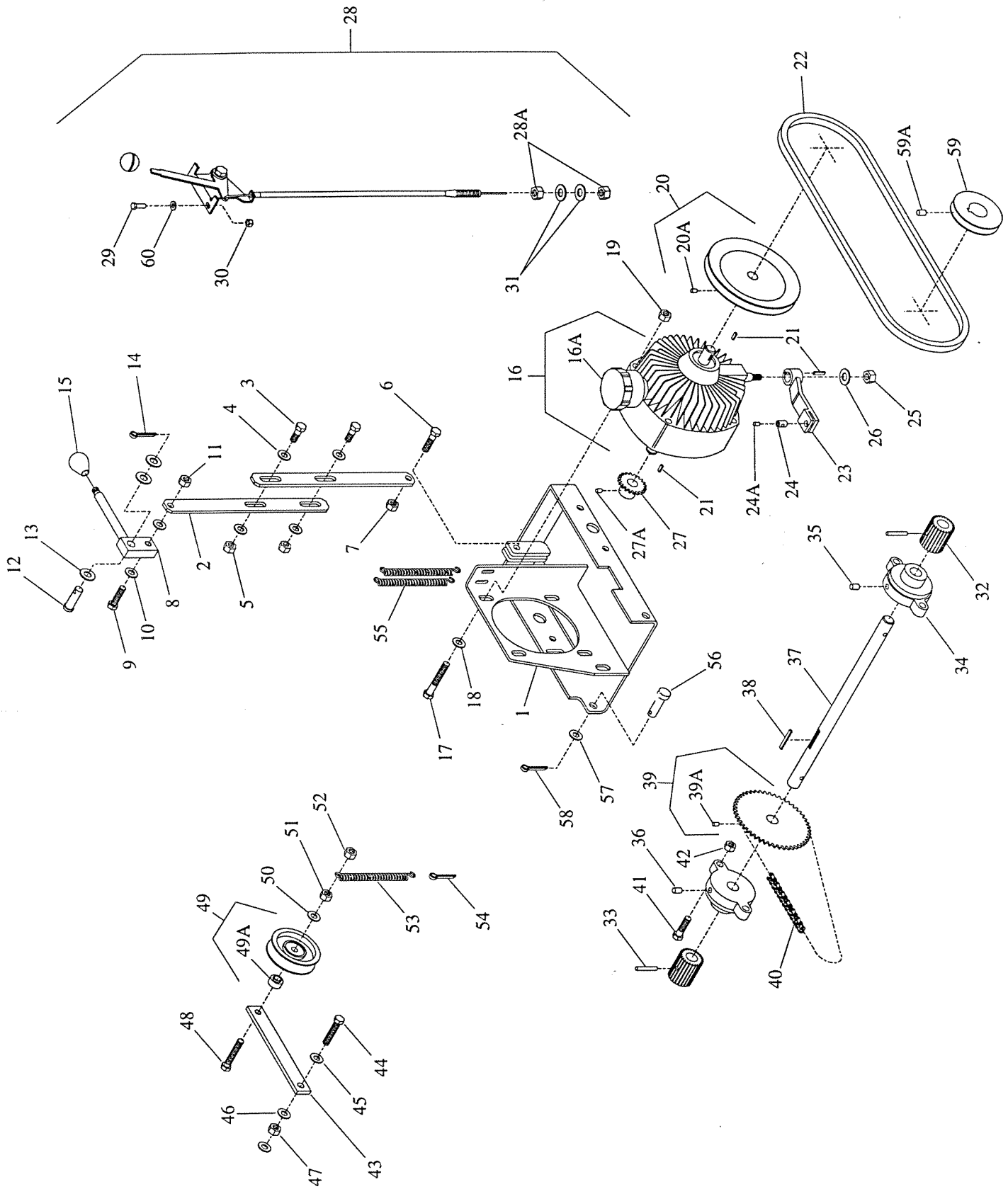
FIGURE 2 – ENGINE & BLADESHAFT GROUP CONTINUED



## FIGURE 2 - PARTS LIST CONTINUED

Diag. Loc.	Part No.	Qty. Req.	Description (*Denotes Metric Item)	Diag. Loc.	Part No.	Qty. Req.	Description (*Denotes Metric Item)
33	167961	1	Blade Shaft w/ Inner Collars	70	167036	1	Strap, Battery Mount (Includes Item 70A)
33A	167185	2	Inner Collar	70A	163248	1	Strip, Sponge Rubber - 15"
34	020067	1	Key, 1/4" Sq. x 1-1/4"	*71	197227	2	Capscrew, Hex Hd., M8 x 1.25 x 20mm
35	167895	2	Bearing w/Collar & Setscrew (Eccentric Lock)	72	020785	2	Lockwasher, Split, 5/16"
36	020540	2	Setscrew, Socket Hd., 1/4"-20 x 1/4"	73	020763	2	Washer, Flat, 5/16" SAE
*37	139752	4	Capscrew, Hex Hd., M10 x 1.5 x 75mm	*74	197227	2	Capscrew, Hex Hd., M8 x 1.25 x 20mm
*38	173014	4	Washer, Flat, M10	75	020763	2	Washer, Flat, 5/16" SAE
*39	139748	4	Locknut, Fiber, M10 x 1.5	*76	139738	2	Locknut, Fiber, M8 x 1.25
40	139300	1	Pulley, 3G3V3.65 - 1" w/SS (5-14HP Models)	*77	197227	1	Capscrew, Hex Hd., M8 x 1.25 x 20mm
—	167896	1	Pulley, 4GR3VX3.65 - 1" w/SS (16KM, 16/18BV, 18H)	78	020785	1	Lockwasher, Split, 5/16"
40A	020541	2	Setscrew, Socket Hd., 1/4"-20 x 3/8"	79	020763	1	Washer, Flat, 5/16" SAE
41	167847	1	Nut, 5/8"-11UNC-RH Thread (Gray Finish)	80	177063	1	Battery Cable, Positive (RED)
*42	167943	1	Blade Guard Assy - 14" (Complete)	—	167890	1	Battery Cable, Positive (RED) (14 KC only)
*—	167944	1	Blade Guard Assy - 18" (Complete)	*81	167891	1	Battery Cable, Negative (BLACK)
43	139076	1	Front Blade Guard Weldment - 14"	*82	163688	2	Capscrew, Hex Hd., M6 x 1.0 x 16mm
—	139228	1	Front Blade Guard Weldment - 18"	*83	139745	2	Locknut, Fiber, M6 x 1.0
44	167899	1	Rear Blade Guard Weldment - 14"	—	163830	1	Ignition Switch w/Keys (18H only)
—	167926	1	Rear Blade Guard Weldment - 18"	84	167735	1	Ignition Switch w/ Key (16KM only)
45	139075	1	Hinge	—	163830	1	Ignition Switch w/Keys (18H only)
*46	139761	6	Capscrew, Hex Hd., M6 x 1.0 x 20mm	85	139272	1	Wiring Harness (16KM only)
47	020762	6	Washer, Flat, 1/4" SAE	—	177283	1	Wiring Harness (18H only)
48	139745	6	Locknut, Fiber, M6 x 1.0	86	139156	1	Stop Switch Assy (8KM)
49	040275	1	Fitting, 3/8" Male NPT x 3/4" Male Garden Hose	—	139196	1	Stop Switch Assy (9W)
50	139045	1	Manifold	—	177021	1	Stop Switch Assy (11R, 13H)
51	139051	1	Gasket, Manifold	—	177022	1	Stop Switch Assy (14KC)
*52	167551	4	Capscrew, Hex Hd., M6 x 1.0 x 40mm	—	177023	1	Stop Switch Assy (14KM)
*53	139745	4	Locknut, Fiber, M6 x 1.0	—	167727	1	Stop Switch Assy (16BV, 18BV)
54	167045	2	Water Tube -14"	87	041317	1	Switch, Push-Button
—	167046	2	Water Tube -18"	<b>88</b>	<b>167959</b>	<b>1</b>	<b>Weight Kit (26 lbs.) (Optional)</b>
55	020864	2	Plug, 1/8" NPT	89	167957	2	Weight Bar (13 lbs. each)
56	049212	2	Clamp, Water Tube	90	020329	2	Capscrew, Hex Hd., 3/8"-16 x 2-3/4"
*57	167818	4	Screw, Flat Hd., M6 x 1.0 x 16mm	91	020199	2	Locknut, Fiber, 3/8"-16
*58	139745	4	Locknut, Fiber, M6 x 1.0	<b>92</b>	<b>167963</b>	<b>1</b>	<b>Outer Collar Assy (1/2" Cut) (Optional)</b>
59	040330	1	Spring	93	167865	1	Outer Collar, 4.50 OD x 1/2" Cut
*60	167761	2	Capscrew, Hex Hd., M5 x 0.8 x 20mm	94	020304	1	Drive Pin, 3/8" x 1-1/2"
*61	172011	4	Nut, Standard Hex M5 x 0.8	<b>95</b>	<b>167189</b>	<b>1</b>	<b>Tiedown Bracket Kit (Optional)</b>
62	020782	2	Lockwasher, Split, #10	96	167125	2	EyenuT, Saw Tiedown (3/8"-16UNC Threads)
*63	197227	1	Capscrew, Hex Hd., M8 x 1.25 x 20mm	97	020323	2	Capscrew, Hex Hd., 3/8"-16 x 1"
*64	020785	1	Lockwasher, Split, M8	98	020786	2	Lockwasher, Split, 3/8"
*65	167749	1	Capscrew, Hex Hd., M10 x 1.5 x 90mm	99	167985	1	Fitting, 3/8" NPT, 45½ Street Elbow (9W Only)
*66	162004	1	Lockwasher, Split, M10	100	139098	1	Flap, Splash
*67	173014	1	Washer, Flat, M10	*101	167761	2	Capscrew, Hex Hd., M5 x 0.8 x 20mm
68	139255	1	Battery, 12V, 230 CCA - WET	*102	173047	2	Washer, Flat, M5
—	139255A	1	Battery, 12V, 230 CCA - DRY (Optional)	*103	172316	2	Locknut, Fiber, M5 x 0.8
*69	167786	1	Battery Box Weldment	104	177066	2	Boot, Rubber - Battery
				105	177068	2	Boot, Rubber - Cable (14KC Only)

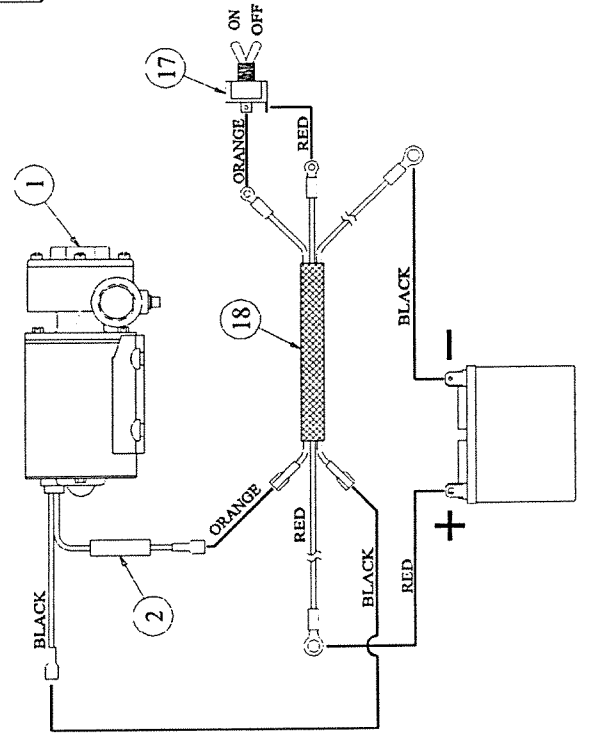
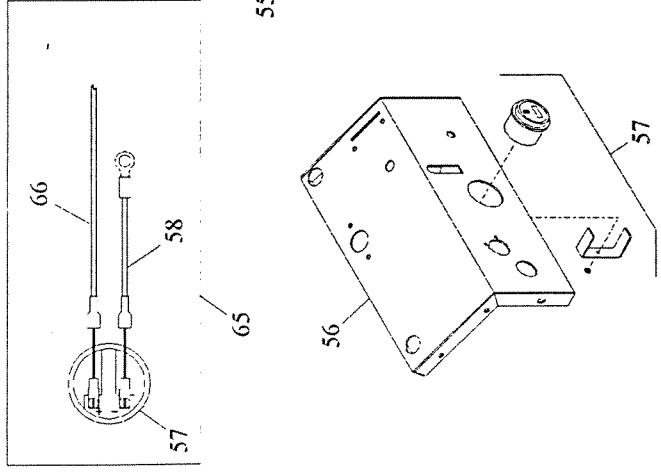
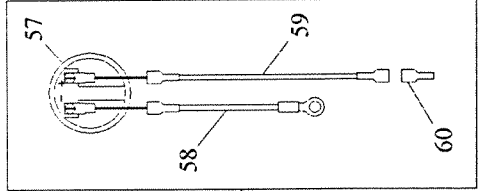
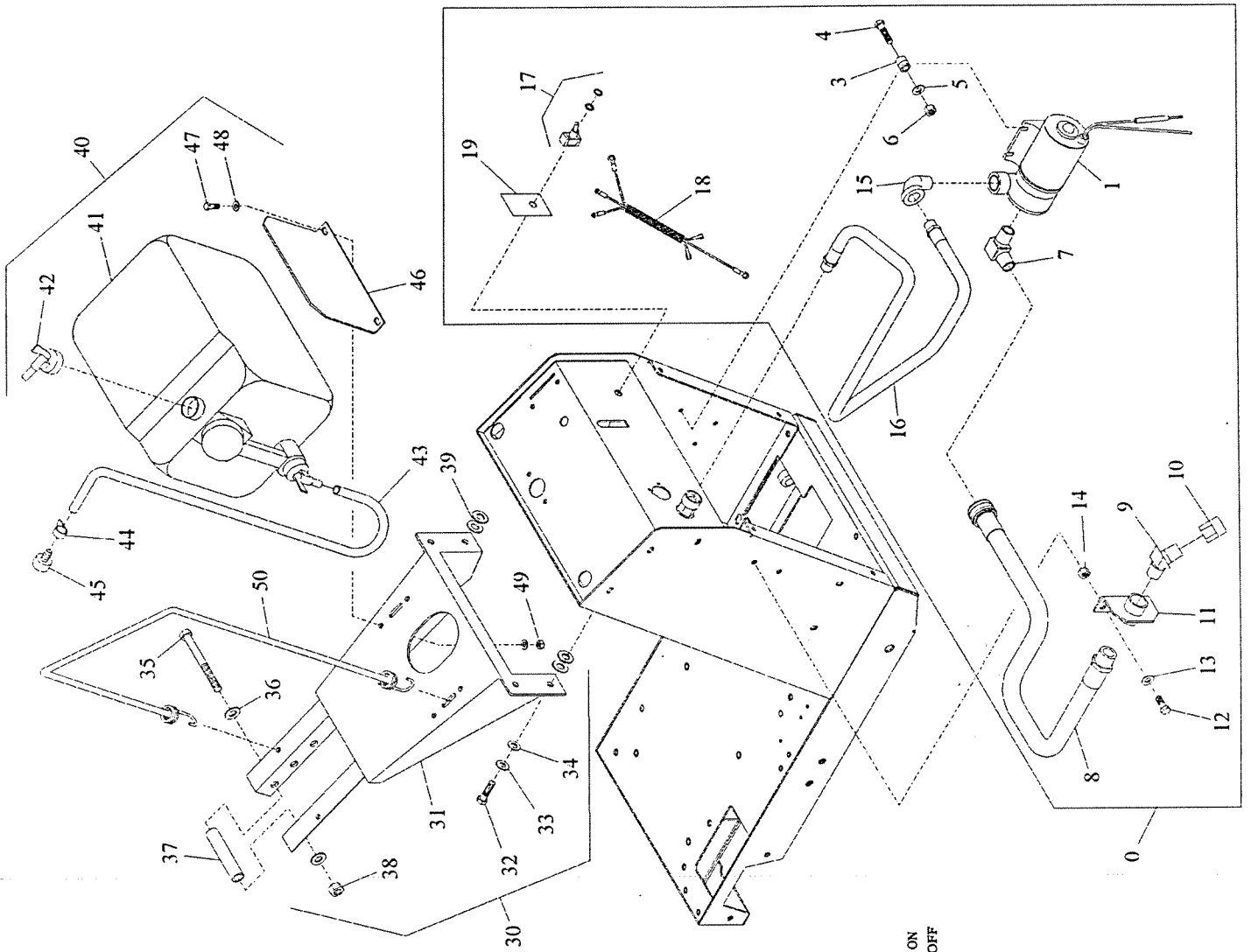
FIGURE 3 – DRIVEMATIC GROUP



### FIGURE 3 - PARTS LIST

Diag. Loc.	Part No.	Qty. Req.	Description (* Denotes Metric Item)	Diag. Loc.	Part No.	Qty. Req.	Description (* Denotes Metric Item)
1	167876	1	Platform Weldment, Transmission	31	020744	2	Washer, Flat, 7/16"
2	167882	2	Linkage	32	044181	2	Wheel, Drive
*3	139749	2	Capscrew, Hex Hd., M10 x 1.5 x 25mm	33	020643	2	Roll Pin, 1/4 x 1-1/4"
*4	173014	4	Washer, Flat, M10	34	044161	2	Bearing, Flange, 3/4" Bore
*5	139748	1	Locknut, Fiber, M10 x 1.5	35	164296	1	Fitting, Grease, 45 1/2, 1/4"-28 Thread
*6	047792	1	Capscrew, Hex Hd., M10 x 1.5 x 30mm	36	041175	1	Fitting, Grease, 90 1/2, 1/4"-28 Thread
*7	139748	1	Locknut, Fiber, M10 x 1.5	37	167784	1	Shaft, Transmission Drive
*8	167791	1	Lever, Transmission Engage (Metric)	38	020062	1	Key, 3/16" Sq. x 1-1/4"
*9	167034	1	Capscrew, Hex Hd., M10 x 1.5 x 40mm - Full Thread	39	041389	1	Sprocket, w/Setscrew, #35, 48Teeth, 3/4" Bore
*10	173014	2	Washer, Flat, M10	39A	020541	2	Setscrew, Socket Hd., 1/4"-20 x 3/8" (Incl.w/ Item 39)
*11	139748	1	Locknut, Fiber, M10 x 1.5	40	139104	1	Chain, #35, 63 Pitches
12	167843	1	Pin, Clevis, 1/2" x 1-1/2"	41	048740	4	Capscrew, Hex Hd., 3/8"-16 x 1-1/4"
13	020766	3	Washer, Flat, 1/2"	42	020199	4	Locknut, Fiber, 3/8"-16
14	167035	1	Pin, Cotter, Hair Spring (1/2" Pin)	43	167874	1	Arm, Idler, Standard
15	041427	1	Knob, Trans. Lever, 3/8"-16	—	164352	1	Arm, Idler (7.5E)
16	046131	1	Transmission (includes Item 3)	*44	177064	1	Capscrew, Hex Hd., M10 x 1.5 x 45mm - Full Thread
16A	048326	1	Oil Reservoir w/Cap and O-Ring	*45	173014	7	Washer, Flat, M10
*17	139752	4	Capscrew, Hex Hd., M10 x 1.5 x 75mm	*46	162004	1	Lockwasher, Split, M10
*18	173014	4	Washer, Flat, M10	*47	139750	1	Nut, Std. Hex, M10 x 1.5
*19	139748	4	Locknut, Fiber, M10 x 1.5	*48	164968	1	Capscrew, Hex Hd., M10 x 1.5 x 50mm Full Thread
20	041360	1	Pulley 1GA600 - .67 w/SS	49	167764	1	Pulley 1G4L3.0 - .375, M10 w/Bushing (Includes Item 49A)
20A	020540	2	Setscrew, Socket Hd., 1/4"-20 x 1/4"	49A	167762	1	Bushing, M10 & 3/8" Bore
21	020085	3	Key, Woodruff (ANSI #404)	*50	162004	1	Lockwasher, Split, M10
22	045280	1	V-Belt, 4L400 (7.5E)	*51	139750	1	Nut, Std. Hex, M10 x 1.5
—	167932	1	V-Belt, 4L410 (16KM)	*52	139748	1	Locknut, Fiber, M10 x 1.5
—	160938	1	V-Belt, 4L420 (8KM, 9W, 14KC, 16BV, 18BV)	53	139102	1	Spring
—	043750	1	V-Belt, 4L440 (10Y, 11R, 13H, 18H)	54	020618	1	Cotter Pin, 3/16" x 1"
—	164369	1	V-Belt, A-41 (14KM)	55	139102	2	Spring
23	167937	1	Lever Weldment, Control	56	177000	2	Pin, Clevis, 1/2" x 1"
24	046179	1	Pin, Pivot w/Setscrew (Includes Item 24A)	57	020766	8	Washer, Flat 1/2"
24A	020547	1	Setscrew, Socket Hd., #10-24 x 1/4"	58	167035	2	Pin, Cotter, Hair Spring (1/2" Pin)
25	020199	1	Locknut, Fiber, 3/8"-16	59	041301	1	Pulley 1GA2.75 - 1.125 w/SS (9W, 14KM, 14KC)
*26	173014	1	Washer, Flat, M10	59A	020551	2	Setscrew, Socket Hd., 5/16"-18 x 1/4" (9W, 14KM, 14KC)
27	041370	1	Sprocket, w/Setscrew, #35, 12Teeth	60	020762	2	Washer, Flat, 1/4"
27A	020540	2	Setscrew, Socket Hd., 1/4"-20 x 1/4" (Incl.w/ Item 27)				
28	167873	1	Cable Assy, Transmission Speed Control				
28A	—	2	Nut, Jam, 7/16"-20 UNF				
*29	139740	2	Capscrew, Hex Hd., M6 x 1.0 x 25mm				
*30	139745	2	Locknut, Fiber, M6 x 1.0				

# FIGURE 4 – OPTIONS & ACCESSORIES



WATER PUMP WIRING DIAGRAM

# FIGURE 4 - PARTS LIST

Diag. Loc.	Part No.	Qty. Req.	Description (* Denotes Metric Item)	Diag. Loc.	Part No.	Qty. Req.	Description (* Denotes Metric Item)
0	167965	1	<b>Water Pump Kit</b>	*38	139742	1	Locknut, Fiber, M12 x 1.75
1	177016	1	Water Pump	39	020745	4	Washer, Flat, 1/2" USS (Lower Holes - 18H only)
2	_____	1	Fuse - 10A				
3	_____	4	Rubber Spacer	40	167966	1	<b>Kit, Water Tank</b>
*4	166890	4	Capscrew, Hex Hd., M6 x 1.0 x 30mm	41	139706	1	Water Tank
5	020762	4	Washer, Flat, 1/4"	42	177050	1	Spigot, Water Tank (VENT)
*6	139745	4	Locknut, Fiber, M6 x 1.0	43	177060	1	Hose - 3/8" x 30"
7	090306	1	Fitting, 3/4" NPT 90½ Male Elbow	44	020049	1	Hose Clamp
8	163770	1	Hose Assy, Water-3/4" (Inlet)	45	174020	1	Fitting, 3/4" FGH x 3/8" ID Hose
9	090308	1	Fitting, 3/4" NPT 45½ Male Elbow	46	177047	1	Bracket, Water Tank
10	045643	1	Hose Fitting & Washer	*47	167478	2	Capscrew, Hex Hd., M8 x 1.25 x 25mm Full Thread
11	163594	1	Water Pump Bracket	*48	173059	4	Washer, Flat, M8
*12	197227	2	Capscrew, Hex Hd., M8 x 1.25 x 20mm	*49	139738	2	Locknut, Fiber, M8 x 1.25
13	020742	2	Washer, Flat, 5/16"	50	167724	1	Tiedown, Elastic 28"
*14	139738	2	Locknut, Fiber, M8 x 1.25	55	-----	1	<b>Hour Meter Group - 16 &amp; 18 BV</b> <b>(includes items 56-60)</b>
15	040273	1	Fitting, 3/4" NPT 90½ Street Elbow	56	177030		Control Panel - Modified
16	163769	1	Hose Assy, Water-3/4" (Outlet)	57	163779		Hour Meter w/Mounting Kit
17	052120	1	Toggle Switch, Water Pump On/Off	58	177057		Wire Assy - Ground (-)
18	167869	1	Wire Harness, Water Pump	59	177058		Wire Assy - Positive (+)
19	167935	1	Decal, Water Pump On/Off	60	177056		Terminal - 1/4" Female
30	177059	1	<b>Kit, Lift Bail</b>	65	-----	1	<b>Hour Meter Group - 16 KM</b> <b>(includes items 56-58, 66)</b>
31	167857	1	Lift Bail	66	177051	1	Wiring Harness - Modified
*32	139744	4	Capscrew, Hex Hd., M10 x 1.5 x 20mm	67	-----	1	<b>Hour Meter Group - 18H</b> <b>(Includes Items 56, 57, 68, 69)</b>
—	139749	2	Capscrew, Hex Hd., M10 x 1.5 x 25mm (Use At Lower Holes - 18H only)	68	177285	1	Wire Assy, Hour Meter - Ground (18H)
*33	162004	4	Lockwasher, Split, M10	69	177286	1	Wire Assy, Hour Meter - Positive (18H)
*34	173014	4	Washer, Flat, M10				
*35	167532	1	Capscrew, Hex Hd., M12 x 1.75 x 140mm				
*36	173042	2	Washer, Flat, M12				
37	177031	1	Spacer, Lift Bail				

 **WARNINGS:** 

The engine exhaust from this product contains chemicals known to the State of California to cause cancer, birth defects or other reproductive harm.



Printed on Recycled Paper